

Dell Precision M3800


دليل المالك




البروتج الرقائي: P31F
النوع الرقائي: P31F001

الملاحظات والتنبيهات والتحذيرات

 ملاحظة: تشير كلمة "ملاحظة" إلى المعلومات المهمة التي تساعدك على تحقيق أقصى استفادة من الكمبيوتر.

 تنبيه: تشير كلمة "تنبيه" إما إلى احتمال حدوث تلف بالأجهزة أو فقدان للبيانات، كما تملك بكيفية تجنب المشكلة.

 تحذير: تشير كلمة "تحذير" إلى احتمال حدوث ضرر بالمتكبات أو التعرض لإصابة جسدية أو الوفاة.

حقوق الطبع والنشر © لعام 2015 لشركة Dell Inc. جميع الحقوق محفوظة. هذا المنتج محمي بموجب حقوق الطبع والنشر وحقوق الملكية الفكرية الأمريكية والبولية . Dell Inc و شعار Dell هما علامتان تجاريتان لشركة Dell Inc. في الولايات المتحدة و/أو نطاقات اختصاص الأخرى، وكل العلامات والأسماء التجارية الأخرى الواردة هنا قد تكون علامات تجارية تخص الشركات ذات الصلة المألوفة لها.

05 - 2015

مراجعة A02

جدول المحتويات

1	العمل في جهاز الكمبيوتر.....	5
5	قبل العمل داخل الكمبيوتر.....	5
6	إيقاف تشغيل الكمبيوتر.....	6
6	باستخدام زر التشغيل/استخدام الرموز.....	6
6	بعد العمل داخل جهاز الكمبيوتر.....	6
2	إزالة المكونات وتركيبها.....	7
7	الأدوات الموصى باستخدامها.....	7
7	نظرة عامة على النظام.....	7
8	إزالة غطاء القاعدة.....	8
10	تركيب غطاء القاعدة.....	10
10	إزالة شارة النظام.....	10
11	تركيب شارة النظام.....	11
11	إخراج البطارية.....	11
12	تركيب البطارية.....	12
12	إزالة وحدة (وحدات) الذاكرة.....	12
13	تركيب وحدة (وحدات) الذاكرة.....	13
13	إزالة لوحة اللمس.....	13
14	تركيب لوحة اللمس.....	14
14	إزالة محرك الأقراص الثابتة.....	14
15	تركيب محرك الأقراص الثابتة.....	15
16	إزالة مكبر الصوت.....	16
16	تركيب مكبرات الصوت.....	16
17	إزالة بطاقة شبكة الاتصال المحلية اللاسلكية (WLAN).....	17
17	تركيب بطاقة الشبكة اللاسلكية محلية النطاق (WLAN).....	17
18	قم بإزالة البطارية الخلفية المصغرة.....	18
18	تركيب البطارية الخلفية المصغرة.....	18
18	إزالة بطاقة mSATA.....	18
19	تركيب بطاقة mSATA.....	19
20	إزالة المراوح.....	20
20	تركيب المراوح.....	20
21	إزالة المشتت الحراري.....	21
21	تركيب المشتت الحراري.....	21
22	إزالة موصل التيار.....	22
22	تركيب موصل التيار.....	22
23	إزالة لوحة الإدخال/الإخراج (I/O).....	23
23	تثبيت لوحة I/O (الإدخال/الإخراج).....	23
23	إزالة لوحة النظام.....	23

25	تركيب لوحة النظام.....
26	إزالة لوحة المفاتيح.....
28	تركيب لوحة المفاتيح.....
28	إزالة مجموعة الشاشة.....
30	تركيب مجموعة الشاشة.....
31	إزالة مجموعة مسند راحة اليد.....
32	تركيب مجموعة مسند راحة اليد.....

3 إعداد النظام..... 34

34	تسلسل التمهيد.....
34	مفاتيح الاتصال.....
35	خيارات إعداد النظام.....
38	تحديث BIOS.....
39	كلمة مرور النظام أو الضبط.....
39	تعيين كلمة مرور للنظام وكلمة مرور للضبط.....
39	حذف أو تغيير كلمة مرور نظام حالي و/أو كلمة مرور الضبط.....

4 التشخيصات..... 41

41	تشخيصات التقييم المحسن للنظام قبل التمهيد (ePSA).....
41	مصباح حالة الجهاز.....

5 المواصفات الفنية..... 42

6 الاتصال بشركة Dell..... 47

العمل في جهاز الكمبيوتر

قبل العمل داخل الكمبيوتر

التزم بإرشادات الأمان التالية للمساعدة على حماية الكمبيوتر من التعرض لتلف محتمل، وللمساعدة كذلك على ضمان السلامة الشخصية. ما لم يتم الإشارة إلى غير ذلك، فإن كل إجراء متضمن في هذا المستند يفترض وجود الظروف التالية:

- قيامك بقراءة معلومات الأمان الواردة مع الكمبيوتر.
- يمكن استبدال أحد المكونات أو -- في حالة شرائه بصورة منفصلة - تثبيته من خلال اتباع إجراءات الإزالة بترتيب عكسي.

تحذير: قبل العمل داخل الكمبيوتر، اقرأ معلومات الأمان المرفقة بالكمبيوتر. للتعرف على المعلومات الإضافية الخاصة بأفضل ممارسات الأمان، راجع الصفحة الرئيسية الخاصة بـ "التوافق التنظيمي" على العنوان www.dell.com/regulatory_compliance

تنبيه: العديد من الإصلاحات لا يجوز القيام بها إلا بواسطة الفني المخصص. يجب أن تقوم فقط باكتشاف الأعطال وإصلاحها وعمليات الإصلاح البسيطة وفقاً لما هو موضح في وثائق المنتج، أو كما يتم توجيهك من خلال خدمة الصيانة على الإنترنت أو عبر الهاتف أو بواسطة فريق الدعم. لا يغطي الضمان التغليف الناتجة عن القيام بأعمال الصيانة بواسطة أفراد غير معتمدين لدى Dell. يُرجى قراءة وإتباع تعليمات الأمان المرفقة مع المنتج.

تنبيه: لتجنب تعريض شحنة الكهرباء الاستاتيكية، قم بتلويش نفسك عن طريق استخدام عصاة اليد المضادة للكهرباء الاستاتيكية أو لمس سطح معدني غير مطلي (مثل الموصل الموجود على الجزء الخلفي لجهاز الكمبيوتر) بشكل دوري.

تنبيه: تعامل مع المكونات والبطاقات بعناية. لا تلمس المكونات أو نقاط التلامس الموجودة على البطاقة. أمسك البطاقة من إحدى حوافها، أو من حامل التثبيت المعدني الخاص بها. أمسك أحد المكونات مثل معالج من حوافه، وليس من السننون الخاصة به.

تنبيه: عندما تفصل أحد الكبلات، اصحب من الموصل الخاص به، أو من عروة السحب الخاصة به، وليس من الكبل نفسه. بعض الكبلات تتميز بوجود موصلات مزودة بعروة قفل، فإذا كنت تحاول فصل هذا النوع من الكبلات، فاضغط على عروات القفل قبل فصل الكبل. وبينما تقوم بسحب الموصلات عن بعضها، حافظ على تساويها لكي تتجنب نفي أي من سننن الموصل. أيضاً، قبل توصيل الكبل، تأكد أنه قد تم توجيهه ومحاذاة الكبلين بطريقة صحيحة.

ملاحظة: قد تظهر ألوان الكمبيوتر الخاص بك وبعض المكونات المحددة بشكل مختلف عما هو مبين في هذا المستند.

لتجنب إتلاف الكمبيوتر، قم بإجراء الخطوات التالية قبل التعامل مع الأجزاء الداخلية للكمبيوتر.

1. تأكد أن سطح العمل مسطح وظليل ووقاية غطاء الكمبيوتر من التعرض للخدوش.
2. أوقف تشغيل الكمبيوتر (انظر إيقاف تشغيل الكمبيوتر).
3. في حالة توصيل الكمبيوتر بجهاز إرساء (متصل) مثل قاعدة وسائط أو شريحة بطارية اختيارية، فقم بإلغاء توصيله.

تنبيه: لفصل كبل الشبكة، قم أولاً بفصل الكبل عن الكمبيوتر، ثم افصله عن الجهاز المتصل بالشبكة.

4. أفضل كل كبلات الشبكة عن الكمبيوتر.
5. قم بفصل الكمبيوتر وكافة الأجهزة المتصلة به من مأخذ التيار الكهربائي الخاصة بهم.
6. أغلق الشاشة وأقلب الكمبيوتر على وجهه على سطح مستو.

ملاحظة: لتفادي تلف لوحة النظام، يجب إزالة البطارية الرئيسية قبل إجراء أعمال الصيانة على الكمبيوتر.

7. قم بإزالة البطارية الرئيسية.
8. اقلب الكمبيوتر إلى الجانب العلوي.
9. افتح الشاشة.

10. اضغط على زر التشغيل لتأريض لوحة النظام.

تنبيه: للحماية من الصدمات الكهربائية، عليك دوماً فصل الكمبيوتر عن مأخذ التيار الكهربائي قبل فتح الشاشة.

تنبيه: قبل لمس أي شيء داخل الكمبيوتر، قم بتأريض نفسك بواسطة لمس سطح معدني غير مطلي، مثل السطح المعدني الموجود في الجزء الخلفي من الكمبيوتر. أثناء العمل، المس سطح معدني غير مطلي بشكل دوري لتفريغ الكهارة الساكنة والتي قد تلتصق المكونات الداخلية للكمبيوتر.

11. قم بإزالة أي بطاقات ExpressCards أو Smart Cards من الفتحات المناسبة.

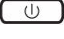
إيقاف تشغيل الكمبيوتر

تنبيه: لكي تتجنب فقد البيانات، قم بحفظ جميع الملفات المفتوحة وأغلقها وقم بإنهاء جميع البرامج المفتوحة قبل أن توقف تشغيل الكمبيوتر.

يمكنك إيقاف تشغيل الكمبيوتر بطريقتين:

1. باستخدام زر التشغيل
2. باستخدام قائمة الرموز

باستخدام زر التشغيل

1. اضغط مع الاستمرار على زر التشغيل  لإيقاف تشغيل الشاشة

استخدام الرموز

1. قم بالسحب من الحافة اليمنى للشاشة للوصول إلى قائمة الرموز.
2. إعدادات المس  < تشغيل  < إيقاف التشغيل لإيقاف تشغيل الكمبيوتر.

بعد العمل داخل جهاز الكمبيوتر

بعد استكمال أي من إجراءات إعادة التركيب، تأكد من توصيل أية أجهزة خارجية وبطاقات وكبلات قبل تشغيل الكمبيوتر.

تنبيه: لكي تتجنب إتلاف الكمبيوتر، استخدم البطارية المصممة لـ Dell الخاص هنا. لا تستخدم البطاريات المصممة لأجهزة كمبيوتر أخرى غير Dell.

1. صل أي أجهزة خارجية، مثل مضاعف المنافذ، أو شريحة البطارية، أو قاعدة الوسائط، وأعد وضع أي بطاقات (مثل ExpressCard).
2. قم بتوصيل أي كبلات هاتف أو شبكة بالكمبيوتر.

تنبيه: توصيل كابل شبكة، قم أولاً بتوصيل الكابل بجهاز الشبكة ثم وصله بالكمبيوتر.

3. أعد وضع البطارية.
4. قم بتوصيل الكمبيوتر وكافة الأجهزة المتصلة بالمأخذ الكهربائية الخاصة بها.
5. قم بتشغيل الكمبيوتر.

2

إزالة المكونات وتركيبها

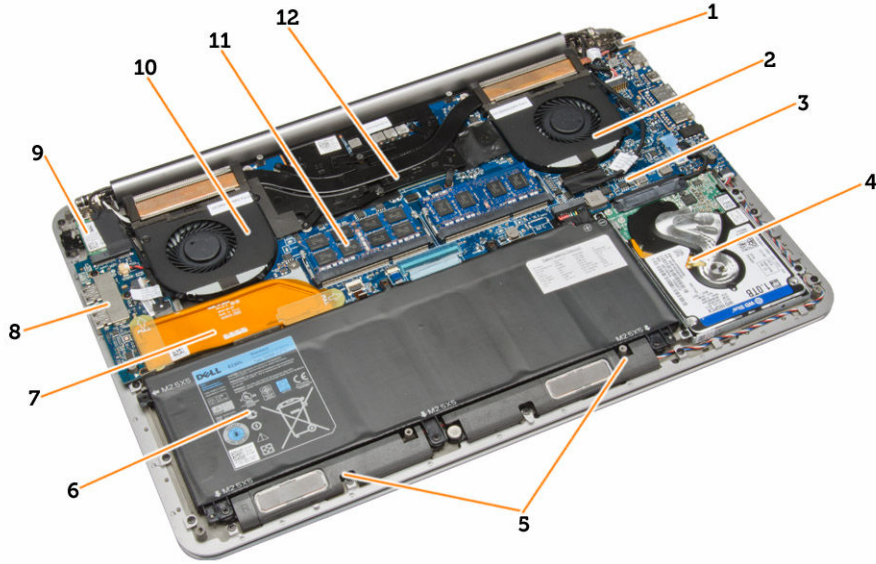
يوفر هذا القسم معلومات تفصيلية حول كيفية إزالة أو تركيب مكونات من الكمبيوتر.

الأدوات الموصى باستخدامها

قد تحتاج الإجراءات الواردة في هذا المستند إلى وجود أدوات التالية:

- مفك صغير بسن مسطح
- مفك Phillips رقم 0#
- مفك Phillips رقم 1#
- مفك T5 Torx
- مخطاط بلاستيكي صغير

نظرة عامة على النظام

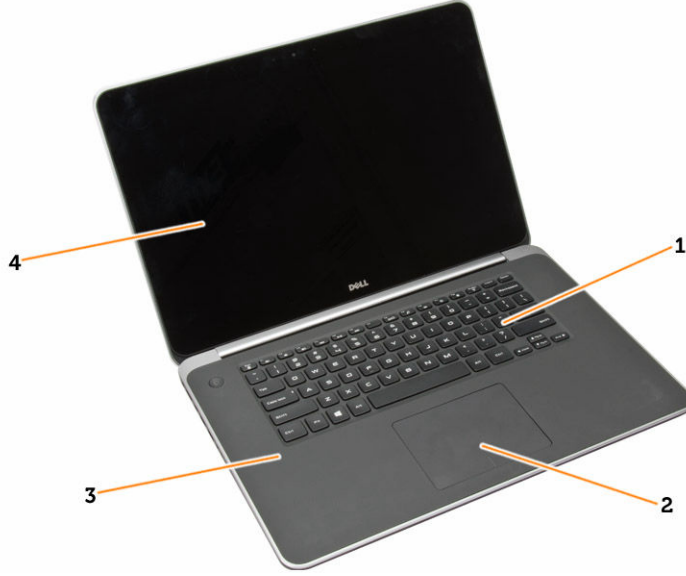


شكل 1. منظر داخلي — من الخلف

- | | |
|-----------------|-------------------------|
| 1. موصل الطاقة | 2. مروحة النظام |
| 3. لوحة النظام | 4. محرك الأقراص الثابتة |
| 5. مكبرات الصوت | 6. البطارية |
| 7. كبل لوحة I/O | 8. لوحة الإدخال/الإخراج |

- .10 مروحة بطاقة الفيديو
.12 وحدة امتصاص الحرارة

- .9 بطاقة الشبكة المحلية اللاسلكية (WLAN)
.11 وحدة (وحدات) الذاكرة

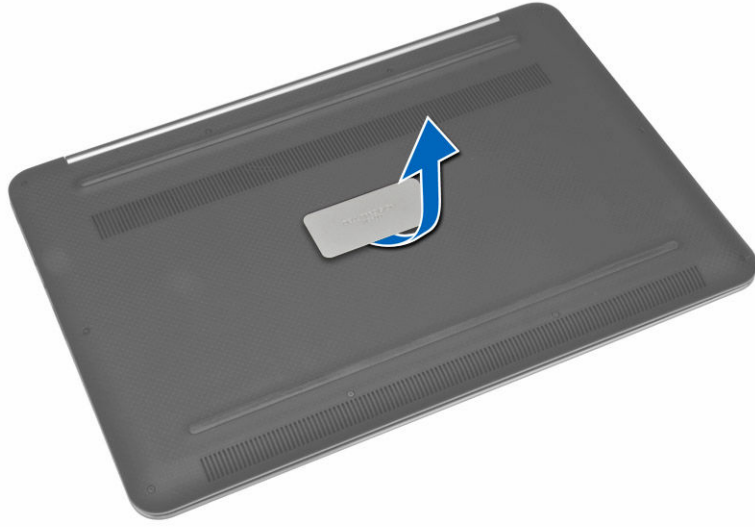


شكل 2. المنظر الأمامي

- .1 لوحة المفاتيح
.3 مسند راحة اليد
.2 لوحة اللمس
.4 الشاشة

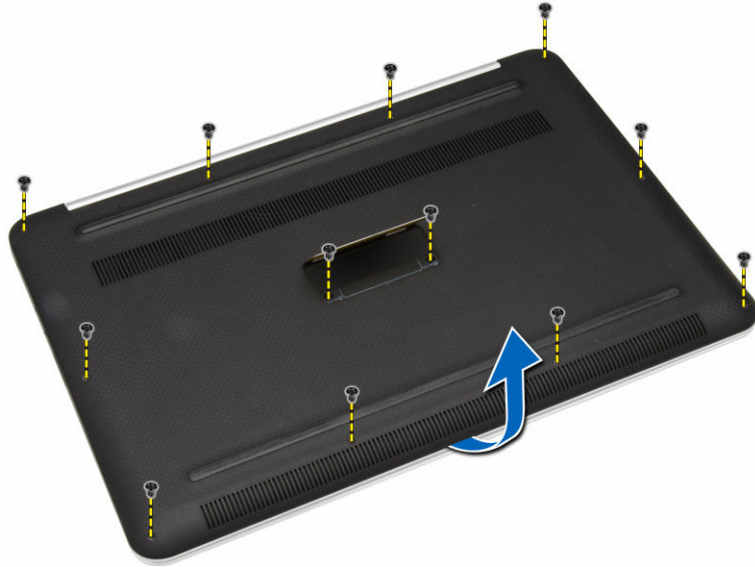
إزالة غطاء القاعدة

- .1 اتبع الإجراءات الواردة في قبل العمل داخل الكمبيوتر.
- .2 أغلق الشاشة واقرب الكمبيوتر رأساً على عقب.
- .3 اقلب شارة النظام رأساً على عقب، ثم ضعها في غطاء القاعدة.



4. قم بإزالة المسامير التي تثبت غطاء القاعدة بالكمبيوتر. قم برفع غطاء القاعدة وإزالتها من الكمبيوتر.

ملاحظة: لإزالة المسامير من غطاء القاعدة، استخدم المفك T5 Torx.



5. ارفع غطاء القاعدة وقم بإزالتها من الكمبيوتر.

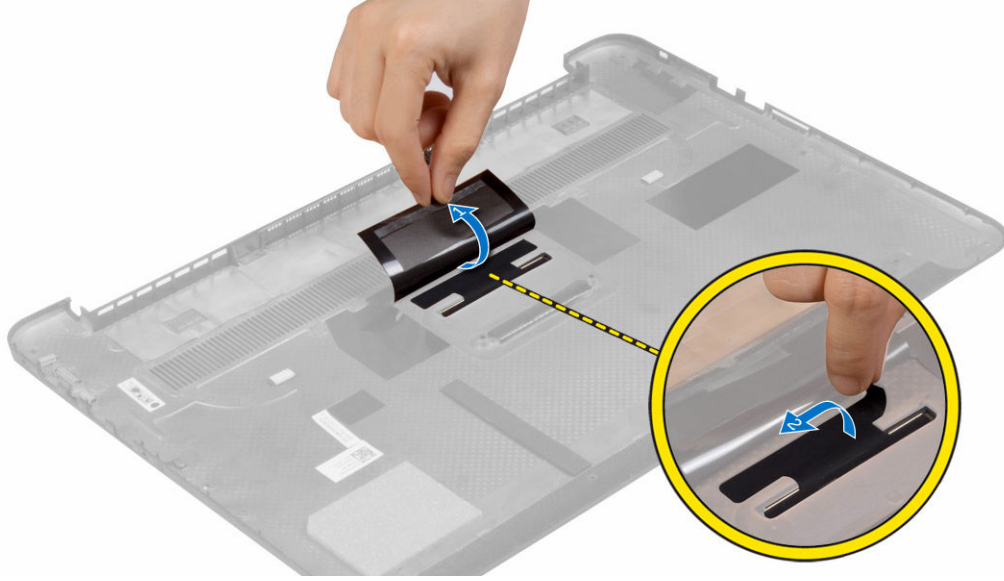


تركيب غطاء القاعدة

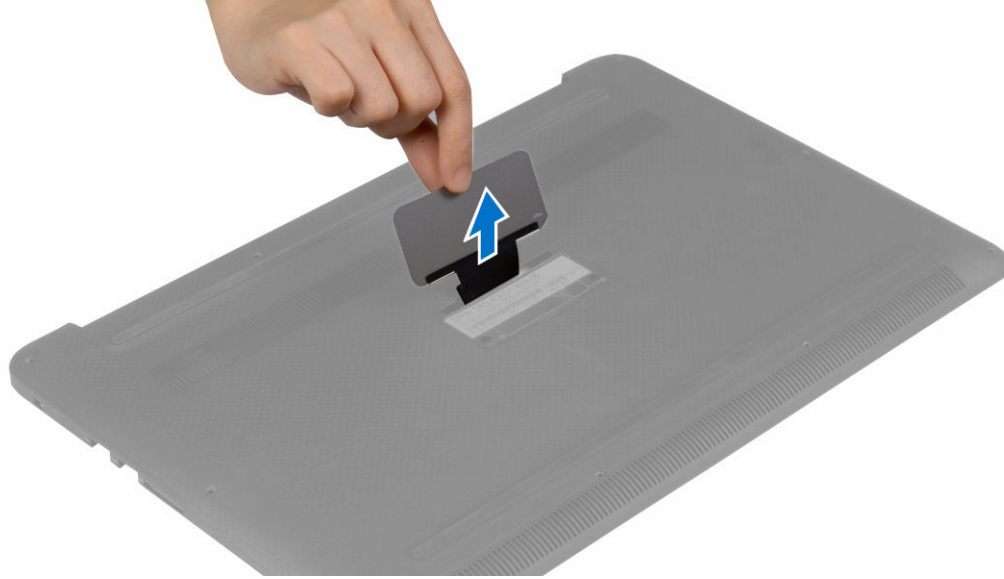
1. ضع غطاء القاعدة على الكمبيوتر واجعله يستقر في مكانه.
2. أحكم ربط المسامير اللولبية لتثبيت غطاء القاعدة في الكمبيوتر.
3. أدر علامة النظام لأعلى واجعلها تستقر في مكانها.
4. اتبع الإجراءات الواردة في بعد العمل داخل الكمبيوتر.

إزالة شارة النظام

1. اتبع الإجراءات الواردة في قبل العمل داخل الكمبيوتر.
2. قم بإزالة غطاء القاعدة.
3. قم بقلب غطاء القاعدة وتقسير شريط مايكلز الذي يربط علامة شارة النظام بغطاء القاعدة.



4. قم بقلب غطاء القاعدة وتحرير الشريط الموجود على علامة شارة النظام من الفتحة الموجودة على غطاء القاعدة. ارفع علامة شارة النظام من غطاء القاعدة.



تركيب شارة النظام

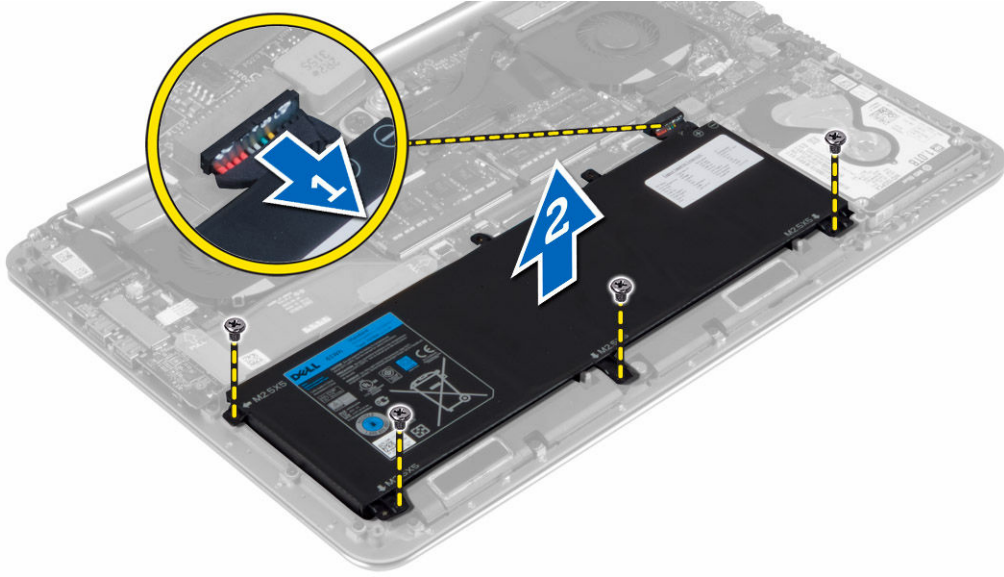
1. قم بتحرير الألسنة الموجودة على شارة النظام إلى الفتحة الموجودة على غطاء القاعدة، ثم أعد تثبيت شارة النظام في موضعها.
2. قم بقلب غطاء القاعدة رأساً على عقب ولصق شريط مايلار الذي يربط علامة شارة النظام بغطاء القاعدة.
3. اتبع الإجراءات الواردة في قسم بعد العمل داخل الكمبيوتر.

إخراج البطارية

1. اتبع الإجراءات الواردة في قبل العمل داخل الكمبيوتر.
2. قم بإزالة غطاء القاعدة.

3. اتخذ الخطوات التالية لإزالة البطارية:

- افصل كبل البطارية عن لوحة النظام [1].
- قم بإزالة المسامير المثبتة للبطارية في الكمبيوتر.
- قم بتحريك البطارية بعيدًا عن الكمبيوتر [2].

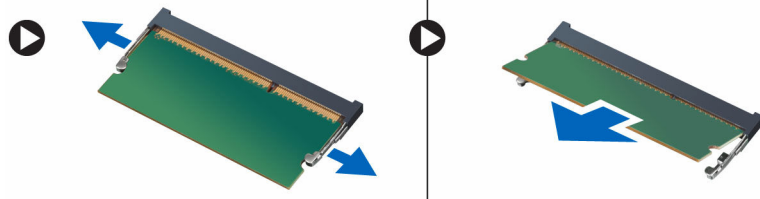


تركيب البطارية


- ضع البطارية بمحاذاة حيز البطارية.
- اربط المسامير لتثبيت البطارية في الكمبيوتر.
- صل كبل البطارية بلوحة النظام.
- قم بتركيب غطاء القاعدة.
- اتبع الإجراءات الواردة في قسم بعد العمل داخل الكمبيوتر.

إزالة وحدة (وحدات) الذاكرة

- اتبع الإجراءات الواردة في قبل العمل داخل الكمبيوتر.
- قم بإزالة:
 - غطاء القاعدة
 - البطارية
- قم بفتي مشابك الاحتجاز بعيدًا عن وحدة الذاكرة حتى تبرز لأعلى. ارفع وحدة الذاكرة وقم بإزالتها من الموصل الخاص بها في لوحة النظام.

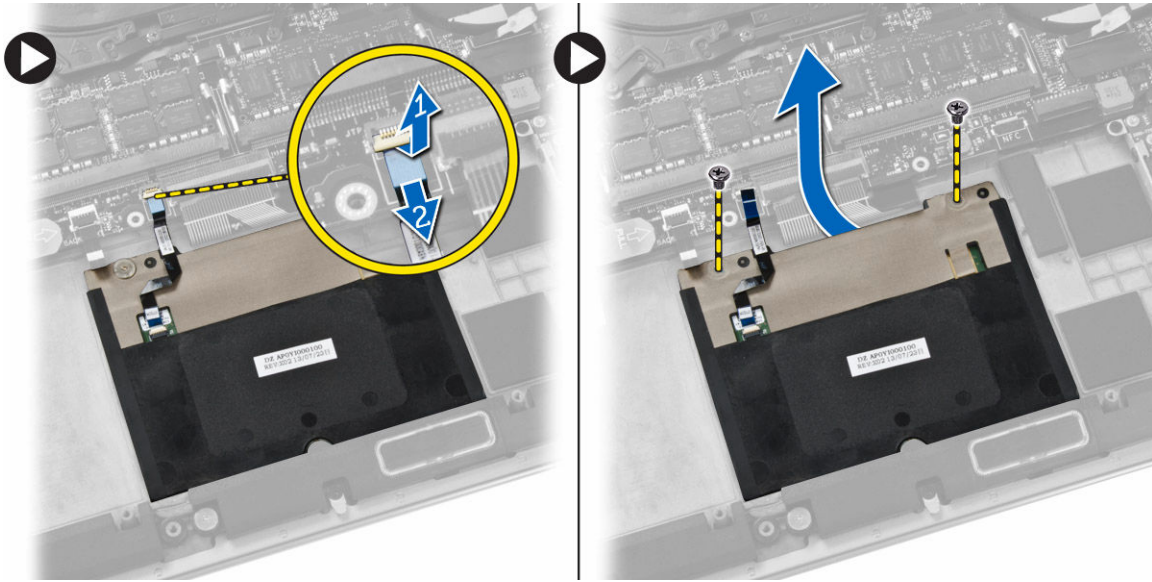


تركيب وحدة (وحدات) الذاكرة

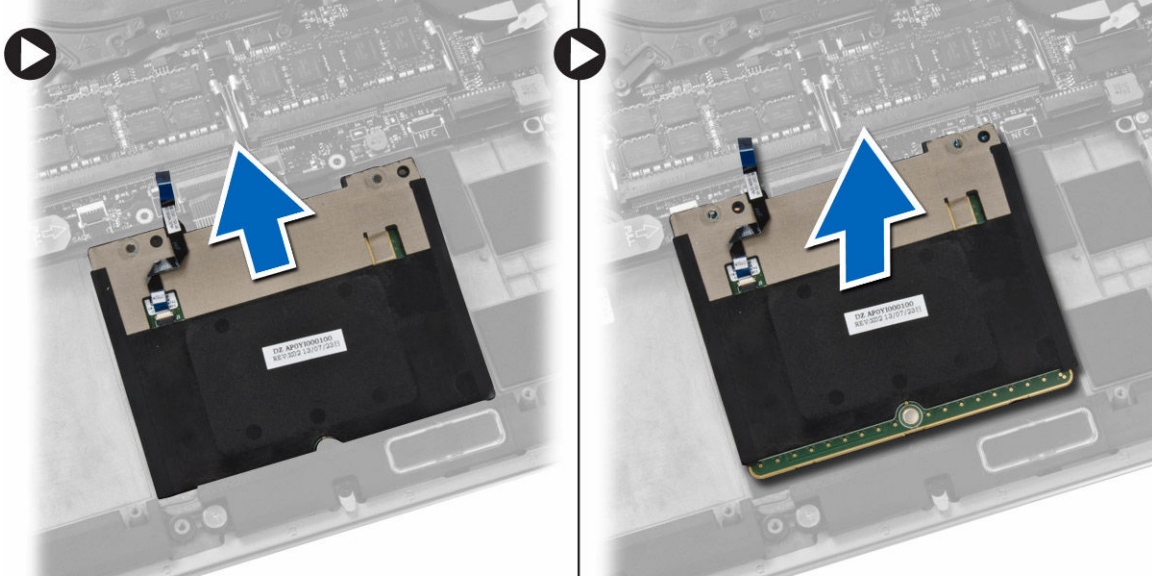
1. أدخل وحدة الذاكرة في المتبس الخاص بها.
2. اضغط على وحدة الذاكرة حتى تستقر في مكانها وتصدر تكة.
3.  ملاحظة: إذا لم تسمع صوت استقرار وحدة الذاكرة في موضعها، فقم بإزالتها وإعادة تركيبها.
3. قم بتركيب:
 - a. البطارية
 - b. غطاء القاعدة
4. اتبع الإجراءات الواردة في بعد العمل داخل الكمبيوتر.

إزالة لوحة اللمس

1. اتبع الإجراءات الواردة في قبل العمل داخل الكمبيوتر.
2. قم بإزالة:
 - a. غطاء القاعدة
 - b. البطارية
3. ارفع المزلاج [1] وافصل [2] كل لوحة اللمس من لوحة النظام. قم بفك المسامير التي تثبت لوحة اللمس بالكمبيوتر.



4. اصحب لوحة اللمس بعيدًا خارج الكمبيوتر.

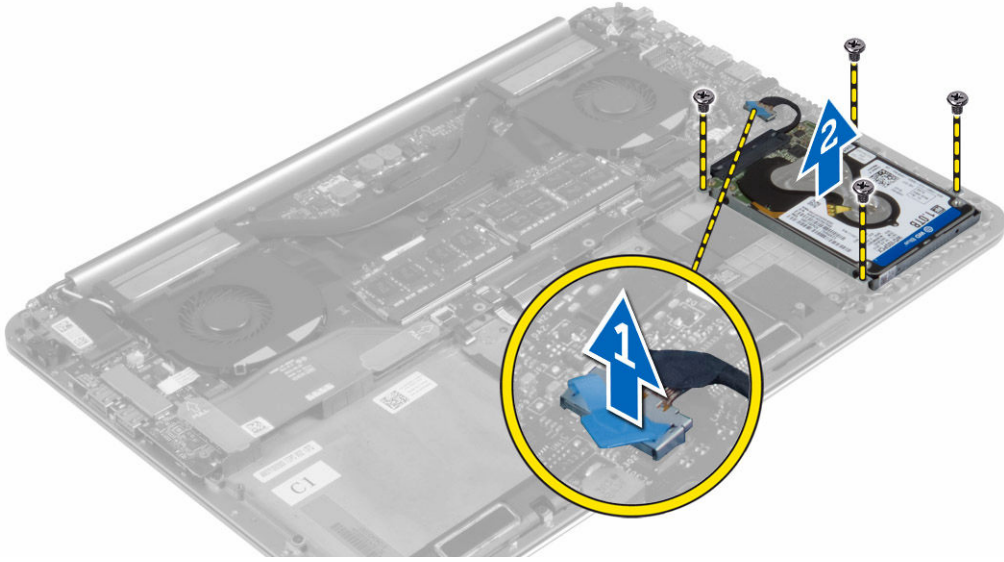


تركيب لوحة اللمس

1. تم بحاذة لوحة اللمس في مكانها داخا الكمبيوتر.
2. أحكم ربط المسامير التي تثبت لوحة اللمس في الكمبيوتر.
3. تم بتوصيل كبل لوحة اللمس بلوحة النظام.
4. تم بتركيب:
 - a. البطارية
 - b. غطاء القاعدة
5. اتبع الإجراءات الواردة في بعد العمل داخل الكمبيوتر.

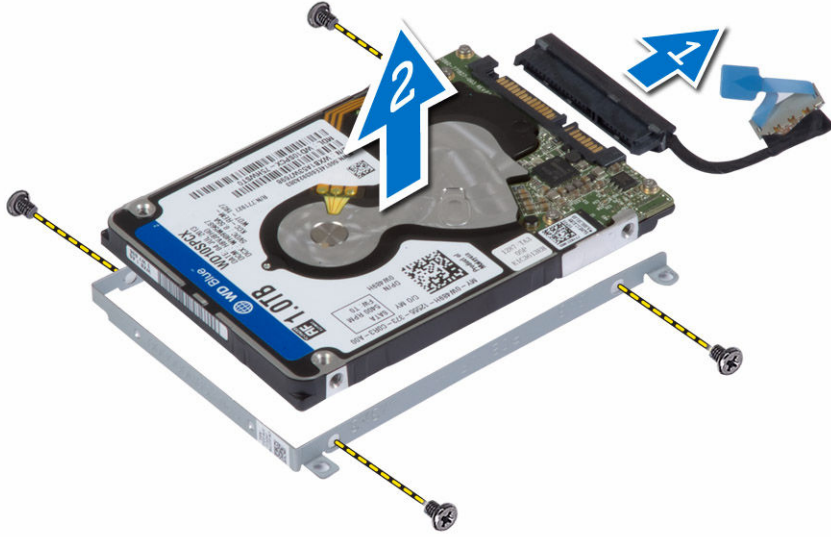
إزالة محرك الأقراص الثابتة

1. اتبع الإجراءات الواردة في قبل العمل داخل الكمبيوتر.
2. تم بإزالة:
 - a. غطاء القاعدة
 - b. البطارية
3. اتخذ الخطوات التالية لإزالة محرك الأقراص الثابتة من الكمبيوتر:
 - a. افصل كبل محرك الأقراص الثابتة من لوحة النظام [1].
 - b. تم بإزالة المسامير اللولبية التي تثبت محرك الأقراص الثابتة بالكمبيوتر.
 - c. ارفع محرك الأقراص الثابتة من الكمبيوتر [2].



4. اتخذ الخطوات التالية لإزالة دعامة محرك الأقراص الثابتة:

- a. افصل كبل محرك الأقراص الثابتة من محرك الأقراص الثابتة [1].
- b. قم بفك المسامير المثبتة لدعامة محرك الأقراص الثابتة بهذا المحرك.
- c. ارفع محرك الأقراص الثابتة خارج الدعامة المخصصة له [2].



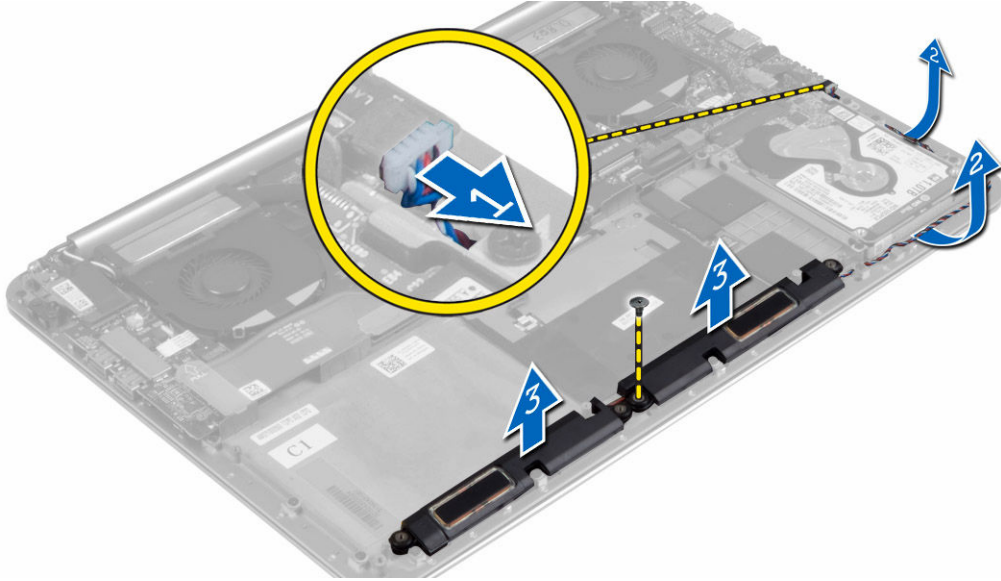
تركيب محرك الأقراص الثابتة

1. قم بمحاذاة فتحات المسامير الموجودة في حامل محرك الأقراص الثابتة مع فتحات المسامير الموجودة في محرك الأقراص الثابتة.
2. أحكم ربط المسامير المثبتة لدعامة محرك الأقراص الثابتة بهذا المحرك.
3. صل كبل محرك الأقراص الثابتة بمحرك الأقراص الثابتة.
4. ضع محرك الأقراص الثابتة في فتحته على الكمبيوتر.
5. اربط المسامير المثبتة لمحرك الأقراص الثابتة في الكمبيوتر.

6. تم بتوصيل كبل محرك الأقراص الثابتة بلوحة النظام.
7. تم بتركيب:
 - a. البطارية
 - b. غطاء القاعدة
8. اتبع الإجراءات الواردة في قسم بعد العمل داخل الكمبيوتر.

إزالة مكبر الصوت

1. اتبع الإجراءات الواردة في قبل العمل داخل الكمبيوتر.
2. تم بإزالة:
 - a. غطاء القاعدة
 - b. البطارية
3. اتخذ الخطوات التالية لإزالة مكبر الصوت:
 - a. افصل كبل مكبر الصوت من لوحة النظام [1].
 - b. اسحب كبل مكبر الصوت وأزل الكبل من عروات التبرير [2].
 - c. تم بإزالة المسامير التي تثبت مكبر الصوت في الكمبيوتر.
 - d. ارفع مكبرات الصوت بطول كبل مكبر الصوت خارج قاعدة الكمبيوتر [3].



تركيب مكبرات الصوت

1. تم بمحاذاة مكبرات الصوت بالفتحة الموجودة على الكمبيوتر.
2. تم بتوجيه كبل مكبر الصوت خلال عروات التبرير الموجودة على قاعدة الكمبيوتر.
3. أحكم ربط المسامير التي تثبت مكبرات الصوت في الكمبيوتر.
4. صل كبل مكبر الصوت بلوحة النظام.
5. تم بتركيب:
 - a. البطارية
 - b. غطاء القاعدة
6. اتبع الإجراءات الواردة في بعد العمل داخل الكمبيوتر.

(WLAN) إزالة بطاقة شبكة الاتصال المحلية اللاسلكية

1. اتبع الإجراءات الواردة في قبل العمل داخل الكمبيوتر.
2. قم بإزالة:
 - a. غطاء القاعدة
 - b. البطارية
3. قم باتخاذ الخطوات التالية لإزالة بطاقة الشبكة اللاسلكية:
 - a. أزل المسار لتحرير الدعامة التي تثبت بطاقة الشبكة اللاسلكية بالكمبيوتر. ارفع الدعامة بعيدًا عن الكمبيوتر.
 - b. افصل كبلات الهوائي من بطاقة WLAN.
 - c. قم بتحرير بطاقة الشبكة اللاسلكية وإخراجها من الموصل الخاص بها في لوحة الإدخال/الإخراج.



(WLAN) تركيب بطاقة الشبكة اللاسلكية محلية النطاق

1. قم بمحاذاة السن الموجود في بطاقة الشبكة اللاسلكية مع اللسان الموجود في موصل بطاقة الشبكة اللاسلكية في لوحة الإدخال/الإخراج.
 2. قم بمحاذاة الدعامة التي تثبت بطاقة الشبكة اللاسلكية بمجموعة مسند راحة اليد.
 3. صل كبلات الهوائي ببطاقة WLAN.
- تنبيه: لتجنب تلف بطاقة الشبكة اللاسلكية لا تلمس أي كبلات أسفلها.


ملاحظة: لون كبلات الهوائي تكون غير مرئية بالقرب من طرف الكبلات ويكون مخطط ألوان كبلات الهوائي لبطاقة الشبكة اللاسلكية المدعومة من خلال الكمبيوتر الخاص بك كالتالي:

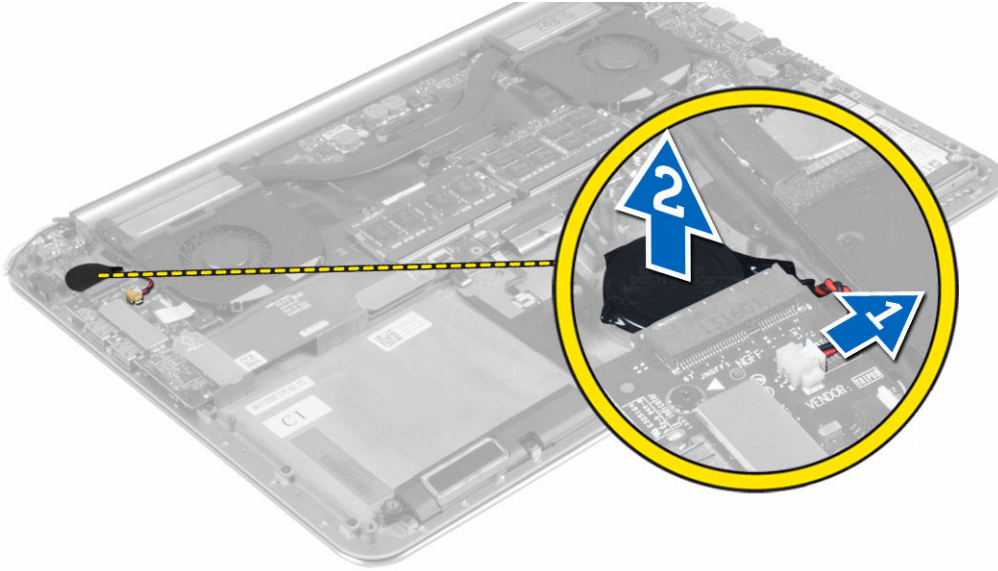
جدول 1. مخطط ألوان كبل الهوائي لبطاقة الشبكة اللاسلكية

لون كبل الهوائي	الموصلات الموجودة على بطاقة الشبكة المحلية اللاسلكية (WLAN)
أبيض	الكبل الرئيسي (مثلث أبيض)
أسود	الكبل الإضافي (مثلث أسود)

4. أحكم ربط المسامير لتثبيت الدعامة وبطاقة الشبكة اللاسلكية بمجموعة مسند راحة اليد.
5. قم بتركيب:
 - a. البطارية
 - b. غطاء القاعدة
6. اتبع الإجراءات الواردة في قسم بعد العمل داخل الكمبيوتر.

قم بإزالة البطارية الخلوية المصغرة

1. اتبع الإجراءات الواردة في قبل العمل داخل الكمبيوتر.
تنبيه: إزالة البطارية الخلوية المصغرة تميد ضبط إعدادات BIOS إلى الإعدادات الافتراضية. يرجى بملاحظة إعدادات BIOS قبل إزالة البطارية الخلوية المصغرة. 
2. قم بإزالة:
 - a. غطاء القاعدة
 - b. البطارية
 - c. بطاقة الشبكة المحلية اللاسلكية (WLAN)
3. اتخذ الخطوات التالية لإزالة البطارية الخلوية المصغرة:
 - a. افصل كبل البطارية الخلوية المصغرة عن لوحة الإدخال والإخراج [1].
 - b. ارفع البطارية الخلوية المصغرة لأعلى وقم بإزالتها من الكمبيوتر [2].



تركيب البطارية الخلوية المصغرة

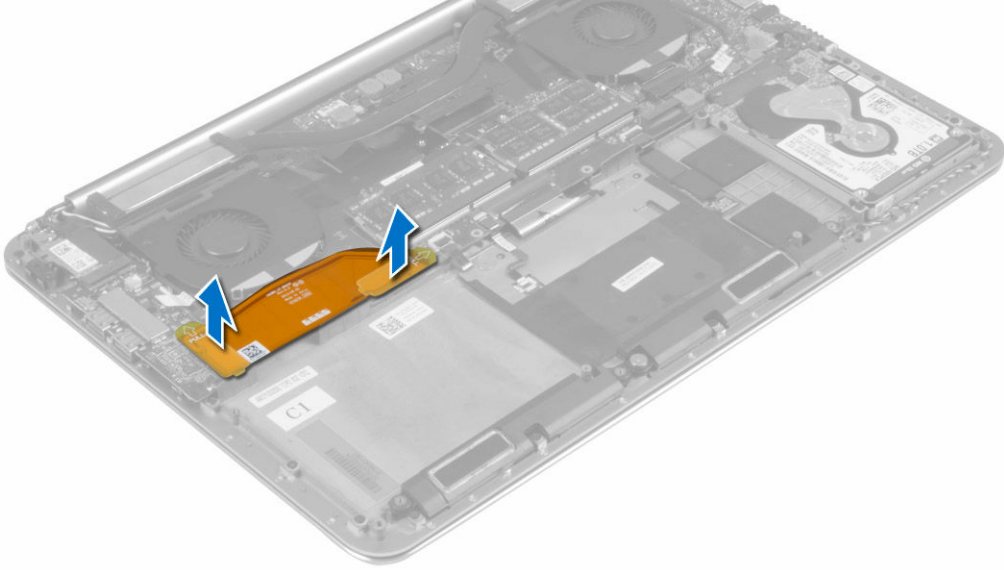
1. أعد تركيب البطارية الخلوية المصغرة في الفتحة الخاصة بها في الكمبيوتر.
2. قم بتوصيل كابل البطارية الخلوية المصغرة بلوحة الإدخال والإخراج.
3. قم بتركيب:
 - a. بطاقة الشبكة المحلية اللاسلكية (WLAN)
 - b. البطارية
 - c. غطاء القاعدة
4. اتبع الإجراءات الواردة في بعد العمل داخل الكمبيوتر.

mSATA إزالة بطاقة

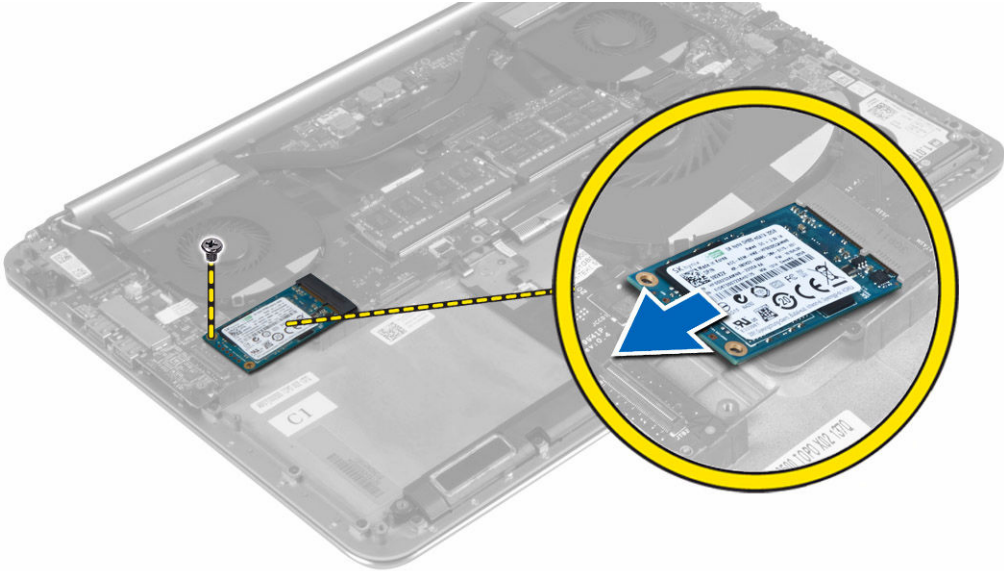
1. اتبع الإجراءات الواردة في قبل العمل داخل الكمبيوتر.
2. قم بإزالة:
 - a. غطاء القاعدة

.b البطارية

.3 افصل كبل لوحة الإدخال/الإخراج من لوحة النظام ولوحة الإدخال/الإخراج.



.4. قم بإزالة المسار الذي يثبت بطاقة mSATA بالكمبيوتر. وقم بإزالة بطاقة mSATA من لوحة النظام.



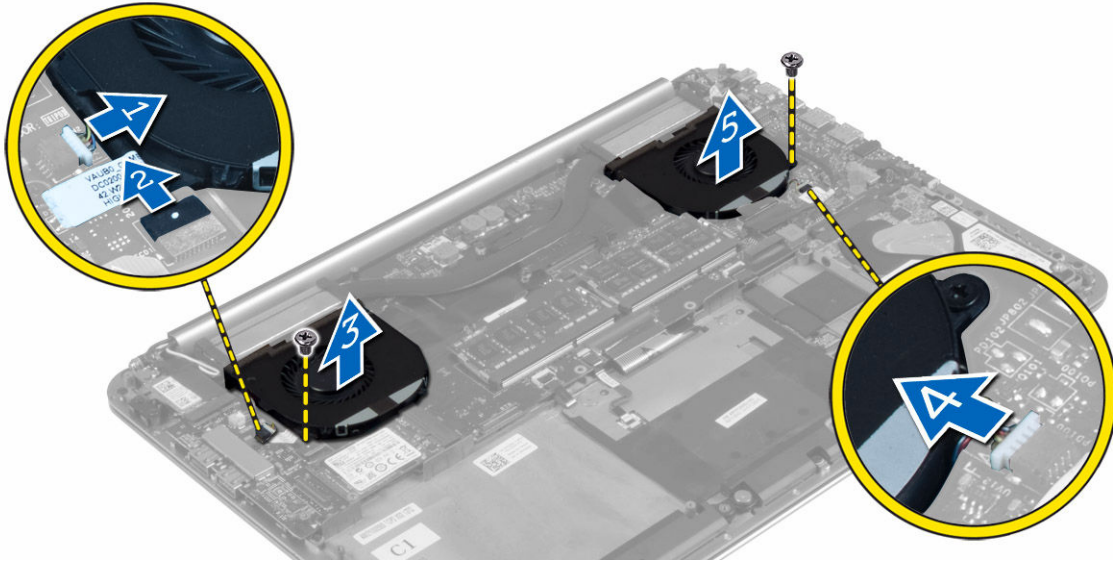
mSATA تركيب بطاقة

- .1. قم بمحاذاة السن الموجود في بطاقة mSATA مع العروة الموجودة في موصل بطاقة mSATA.
- .2. أدخل بطاقة mSATA في موصل بطاقة mSATA.
- .3. أحكم ربط المسار لثبيت بطاقة mSATA في الكمبيوتر.
- .4. قم بتوصيل كبل لوحة الإدخال/الإخراج بلوحة النظام ولوحة الإدخال/الإخراج.
- .5. قم بتركيب:
a. البطارية

- b. غطاء القاعدة
6. اتبع الإجراءات الواردة في قسم بعد العمل داخل الكمبيوتر.

إزالة المراوح

1. اتبع الإجراءات الواردة في قبل العمل داخل الكمبيوتر.
2. قم بإزالة:
 - a. غطاء القاعدة
 - b. البطارية
3. قم باتخاذ الخطوات التالية لإزالة مروحة النظام:
 - a. افصل كبل مروحة النظام عن لوحة النظام [1].
 - b. افصل كبل الكاميرا عن لوحة الإدخال/الإخراج [2].
 - c. قم بإزالة المسار المثبت لمروحة النظام في الكمبيوتر.
 - d. ارفع مروحة النظام بعيداً عن الكمبيوتر [3].
4. قم باتخاذ الخطوات التالية لإزالة مروحة بطاقة الفيديو:
 - a. افصل كبل مروحة بطاقة الفيديو عن لوحة النظام [4].
 - b. قم بإزالة المسار المثبت لمروحة بطاقة الفيديو بالكمبيوتر.
 - c. ارفع مروحة بطاقة الفيديو بعيداً عن الكمبيوتر [5].



تركيب المراوح

1. اتخذ الخطوات التالية لتركيب مروحة النظام:
 - a. ضع مروحة النظام في الفتحة الخاصة بها في الكمبيوتر.
 - b. قم بتوصيل كبل مروحة النظام بلوحة النظام [1].
 - c. قم بتوصيل كبل الكاميرا بلوحة الإدخال/الإخراج [2].
 - d. أحكم ربط المسار لتثبيت لوحة النظام بالكمبيوتر.
2. قم باتخاذ الخطوات التالية لتركيب مروحة بطاقة الفيديو:
 - a. ضع مروحة بطاقة الفيديو في الفتحة الخاصة بها في الكمبيوتر.
 - b. قم بتوصيل كبل مروحة بطاقة الفيديو بلوحة النظام [4].

c. أحكم ربط المسار لتثبيت مروحة طاقة الفيديو بالكمبيوتر.

3. تم بتركيب:

a. البطارية

b. غطاء القاعدة

4. اتبع الإجراءات الواردة في بعد العمل داخل الكمبيوتر.

إزالة المشتت الحرارة

1. اتبع الإجراءات الواردة في قبل العمل داخل الكمبيوتر.

2. تم بإزالة:

a. غطاء القاعدة

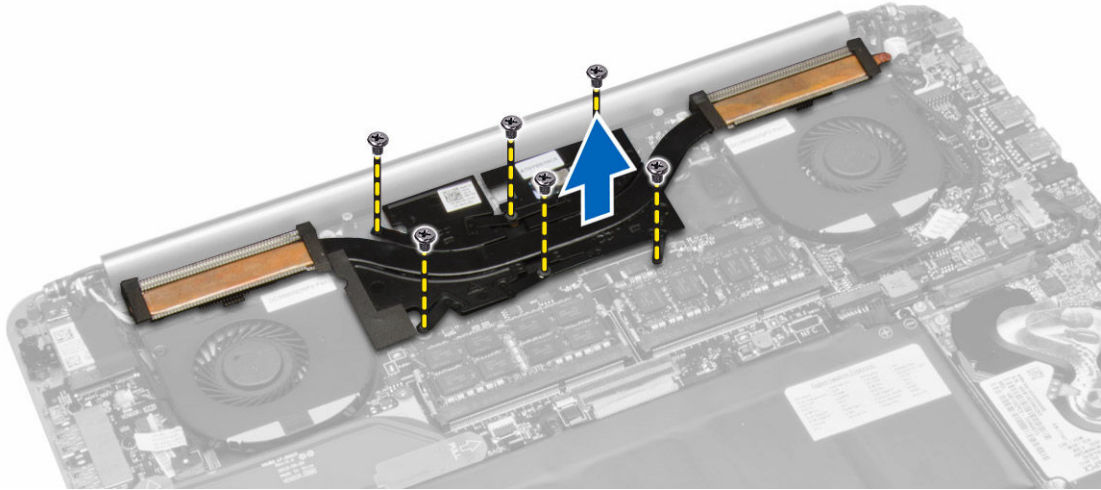
b. البطارية

3. ملاحظة: سيختلف شكل مجموعة المشتت الحرارة وعدد المسامير في حالة قيامك بشراء الكمبيوتر مع بطاقة رسومات مدمجة.

3. اتخذ الخطوات التالية لإزالة المشتت الحرارة:

a. قم بإزالة المسامير المثبتة للمشتت الحرارة في لوحة النظام.

b. ارفع المشتت الحرارة إلى خارج لوحة النظام.



تركيب المشتت الحرارة

1. قم بمحاذاة فتحات المسامير الموجودة على وحدة المشتت الحرارة مع فتحات المسامير الموجودة على لوحة النظام.

2. اربط المسامير لتثبيت المشتت الحرارة في لوحة النظام.

3. تم بتركيب:

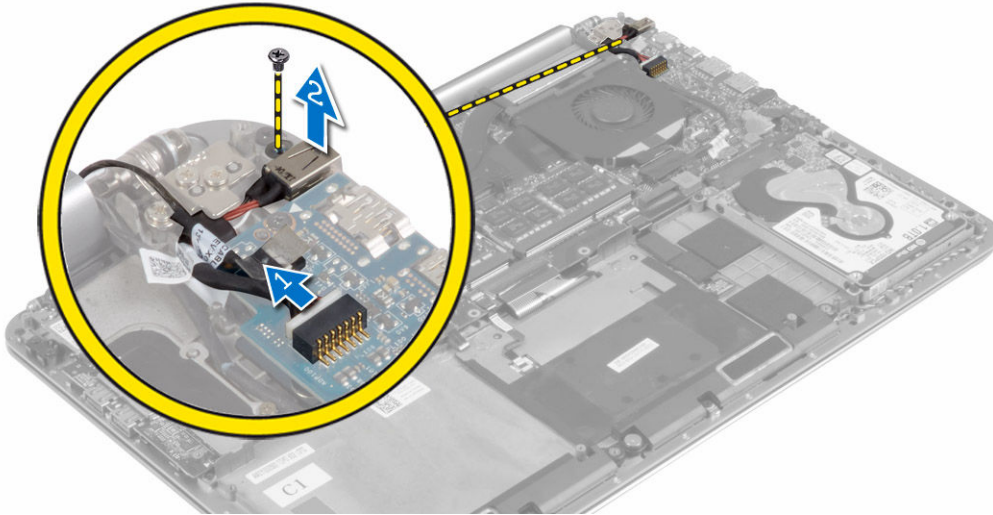
a. البطارية

b. غطاء القاعدة

4. اتبع الإجراءات الواردة في قسم بعد العمل داخل الكمبيوتر.

إزالة موصل التيار

1. اتبع الإجراءات الواردة في قبل العمل داخل الكمبيوتر.
2. قم بإزالة:
 - a. غطاء القاعدة
 - b. البطارية
3. افصل الكبلات التالية من لوحة النظام:
 - a. موصل الطاقة
 - b. لوحة اللمس
4. اتخذ الخطوات التالية لإزالة موصل التيار:
 - a. قم بتحرير كبل منفذ موصل التيار من أسفل مفصلة الشاشة [1].
 - b. قم بفك المسار الذي يثبت موصل التيار بمجموعة مسند راحة اليد.
 - c. ارفع موصل التيار خارج مجموعة مسند راحة اليد [2].

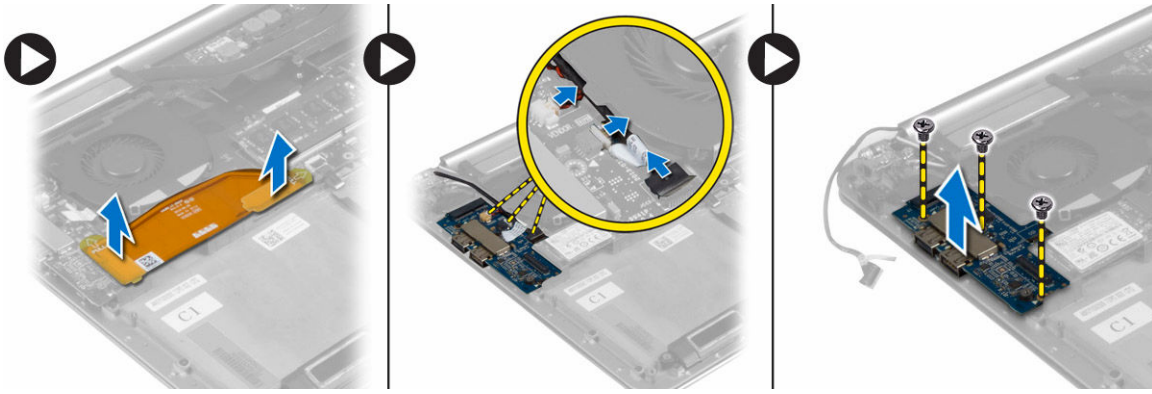


تركيب موصل التيار

1. أحكم ربط المسار المثبت لموصل التيار في مجموعة مسند راحة اليد.
2. قم بتحرير كبل موصل التيار أسفل مفصلة الشاشة.
3. قم بتوصيل الكبلات التالية بلوحة النظام:
 - a. لوحة اللمس
 - b. موصل الطاقة
4. قم بتركيب:
 - a. البطارية
 - b. غطاء القاعدة
5. اتبع الإجراءات الواردة في قسم بعد العمل داخل الكمبيوتر.

إزالة لوحة الإدخال/الإخراج (I/O)

1. اتبع الإجراءات الواردة في قبل العمل داخل الكمبيوتر.
2. قم بإزالة:
 - a. غطاء القاعدة
 - b. البطارية
 - c. بطاقة الشبكة المحلية اللاسلكية (WLAN)
 - d. البطارية الخلفية المصغرة
3. قم باتخاذ الخطوات التالية لإزالة لوحة I/O:
 - a. افصل كبل لوحة الإدخال والإخراج من لوحة النظام ولوحة الإدخال والإخراج..
 - b. افصل كبلات الكاميرا والمروحة والبطارية الخلفية المصغرة من لوحة الإدخال والإخراج.
 - c. قم بفك المسامير التي تثبت لوحة الإدخال/الإخراج (I/O) في الكمبيوتر.
 - d. ارفع لوحة الإدخال/الإخراج (I/O)، من الكمبيوتر.



الإدخال/الإخراج (I/O) تثبيت لوحة

1. اربط المسامير المثبتة للوحة I/O في الكمبيوتر.
2. قم بتوصيل الكبلات التالية بلوحة الإدخال والإخراج:
 - a. الكاميرا
 - b. المروحة
 - c. البطارية الخلفية المصغرة
3. قم بتوصيل كبل لوحة الإدخال/الإخراج بلوحة الإدخال/الإخراج ولوحة النظام.
4. قم بتثبيت:
 - a. البطارية الخلفية المصغرة
 - b. بطاقة الشبكة المحلية اللاسلكية (WLAN)
 - c. البطارية
 - d. غطاء القاعدة
5. اتبع الإجراءات الواردة في قسم بعد العمل داخل الكمبيوتر.

إزالة لوحة النظام

1. اتبع الإجراءات الواردة في قبل العمل داخل الكمبيوتر.
2. قم بإزالة:

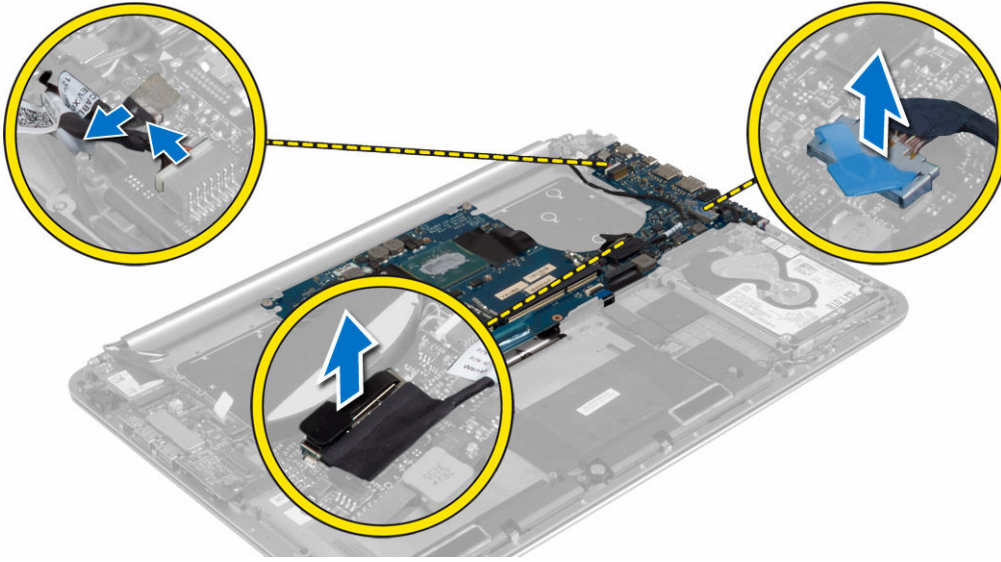
- a. غطاء القاعدة
- b. البطارية
- c. المراوح
- d. وحدة امتصاص الحرارة
- e. بطاقة mSATA
- f. وحدة (وحدات) الذاكرة

ملاحظة: توجد علامة خدمة الكمبيوتر أسفل شارة النظام. يجب إدخال علامة الخدمة في BIOS بعد استبدال لوحة النظام.

ملاحظة: قبل فصل الكبلات عن لوحة النظام، لاحظ موقع الموصلات بحيث يمكنك إعادة توصيلها بطريقة صحيحة بعد استبدال وضع لوحة النظام.

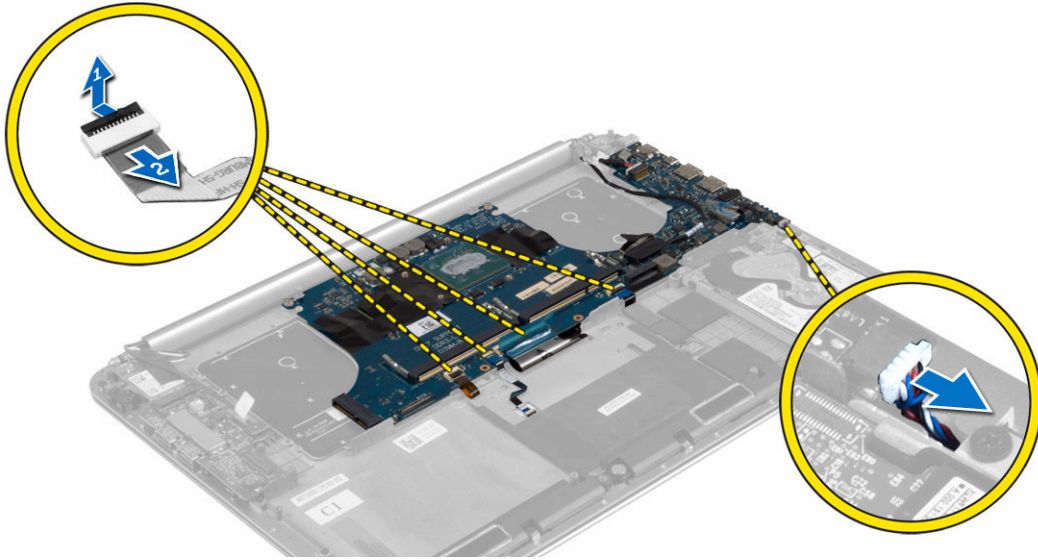
3. افصل الكبلات التالية من لوحة النظام:

- a. موصل الطاقة
- b. لوحة اللمس
- c. محرك الأقراص الثابتة
- d. الشاشة



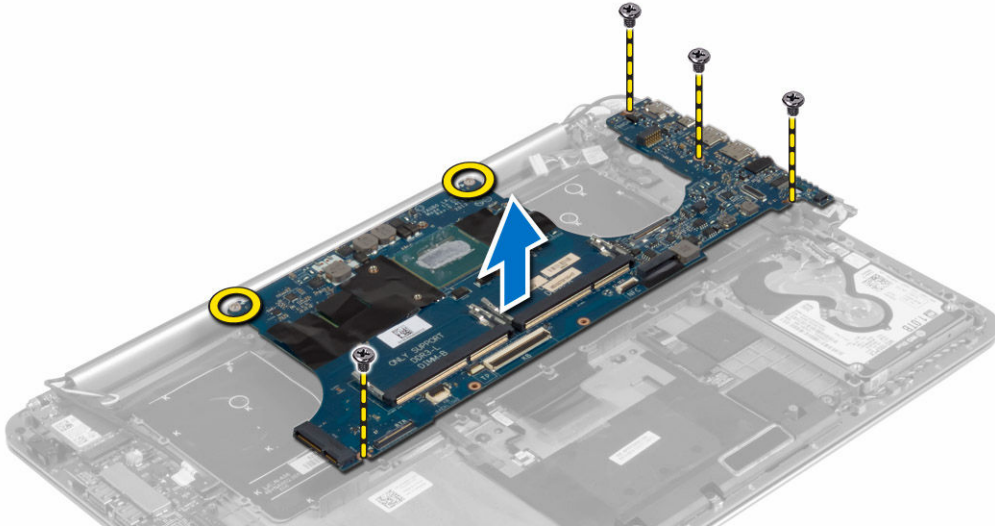
4. ارفع مزلاج الموصلات [1] لفصل [2] الكبلات التالية من لوحة النظام:

- a. الإضاءة الخلفية للوحة المفاتيح
- b. لوحة اللمس
- c. لوحة المفاتيح (بعد تقشير الشريط ورفع مزلاج الموصل)
- d. مكبر الصوت



5. اتخذ الخطوات التالية لإزالة لوحة النظام من الكمبيوتر:

- a. قم بترك مسامير التثبيت المثبتة للوحة النظام في الكمبيوتر.
- b. قم بإزالة المسامير اللولبية التي تثبت لوحة النظام بالكمبيوتر.
- c. ارفع لوحة النظام خارج قاعدة الكمبيوتر.



تركيب لوحة النظام

1. قم بمحاذاة لوحة النظام في الكمبيوتر.
2. أحكم ربط المسامير ومسامير التثبيت لتثبيت لوحة النظام بالكمبيوتر.
3. أدخل كبل لوحة المفاتيح في الموصل واضغط على مزلاج الموصل لتثبيت الكابل.
4. قم بلمس الشريط على موصل كبل لوحة المفاتيح.
5. قم بتحرير الكبلات التالية على لوحة النظام واضغط على مزلاج الموصلات لتثبيت الكبلات:

- a. مكبر الصوت
 - b. لوحة المفاتيح (لصق الشريط)
 - c. لوحة اللمس
 - d. الإضاءة الخلفية للوحة المفاتيح
6. قم بتوصيل الكبلات التالية بلوحة النظام:

- a. الشاشة
- b. محرك الأقراص الثابتة
- c. لوحة اللمس
- d. موصل الطاقة

تنبية: تأكد من عدم وضع الكبلات أسفل لوحة النظام.



7. قم بتركيب:

- a. وحدة (وحدات) الذاكرة
- b. بطاقة mSATA
- c. وحدة امتصاص الحرارة
- d. المراوح
- e. البطارية
- f. غطاء القاعدة

8. اتبع الإجراءات الواردة في قسم بعد العمل داخل الكمبيوتر.

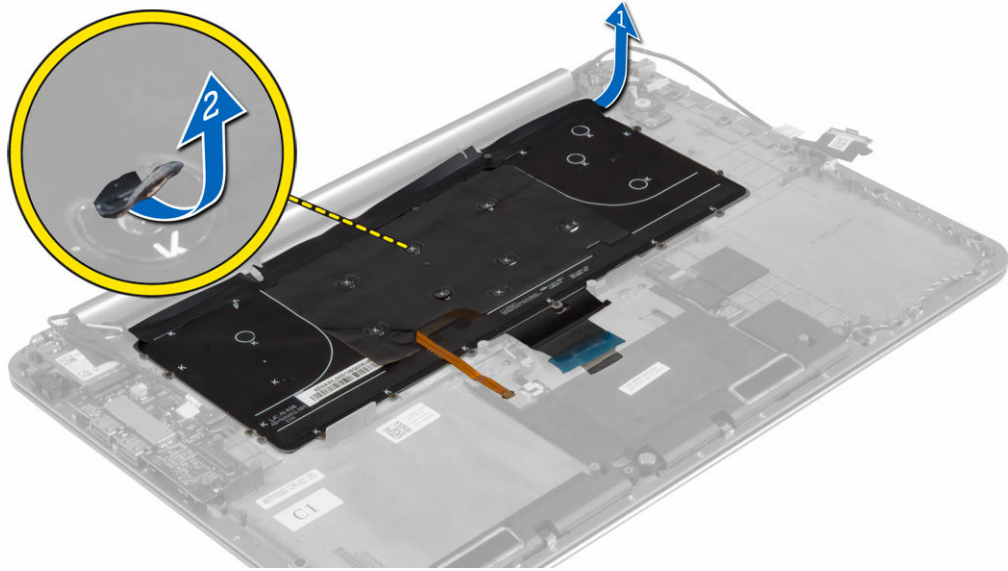
إزالة لوحة المفاتيح

1. اتبع الإجراءات الواردة في قبل العمل داخل الكمبيوتر.

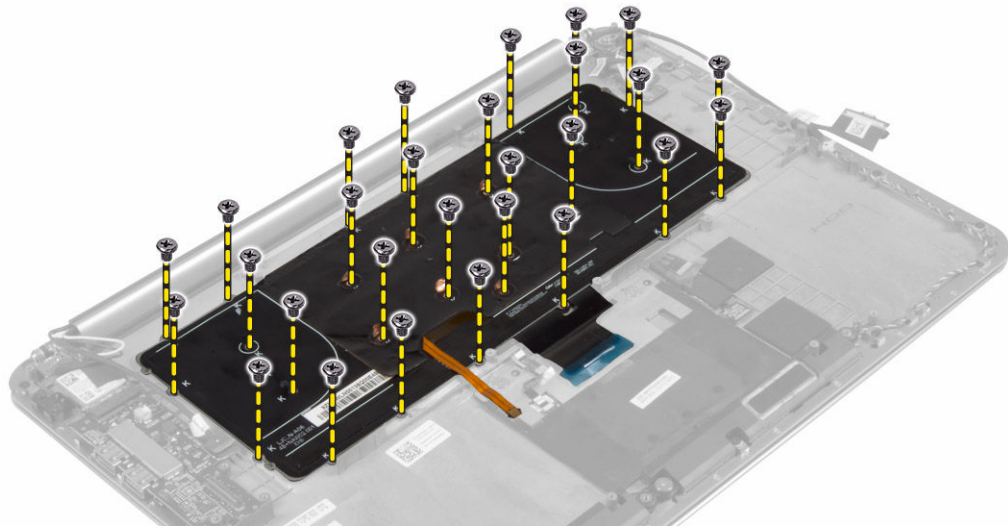
2. قم بإزالة:

- a. غطاء القاعدة
- b. البطارية
- c. المراوح
- d. وحدة امتصاص الحرارة
- e. بطاقة mSATA
- f. وحدة (وحدات) الذاكرة
- g. لوحة النظام
- h. محرك الأقراص الثابتة

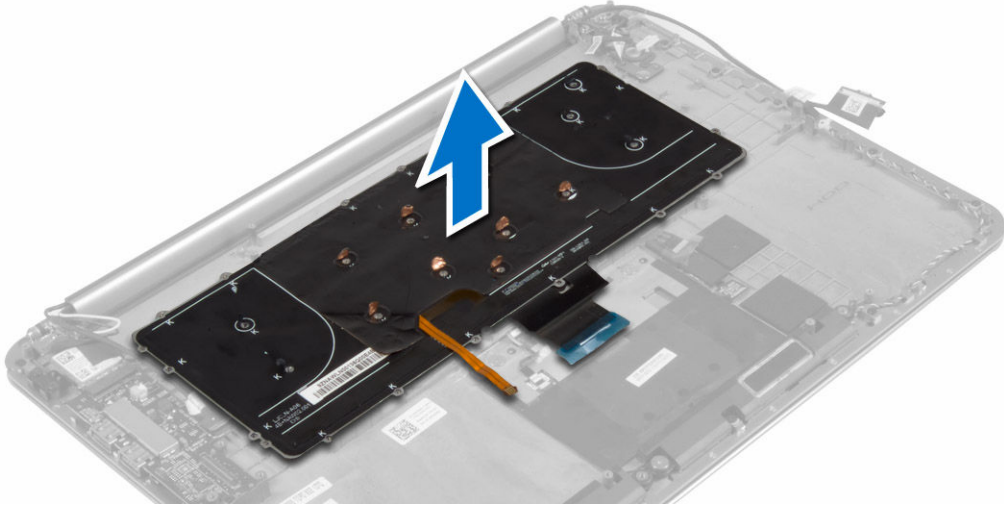
3. قم بتقسير شريط مايلار من لوحة المفاتيح [1]. وقم بتقسير لصق الشريط مايلار للوصول إلى المسامير [2].



4. قم بإزالة المسامير اللولبية التي تثبت لوحة المفاتيح في الكمبيوتر.



5. قم برفع لوحة المفاتيح وازالتها من الكمبيوتر.



تركيب لوحة المفاتيح

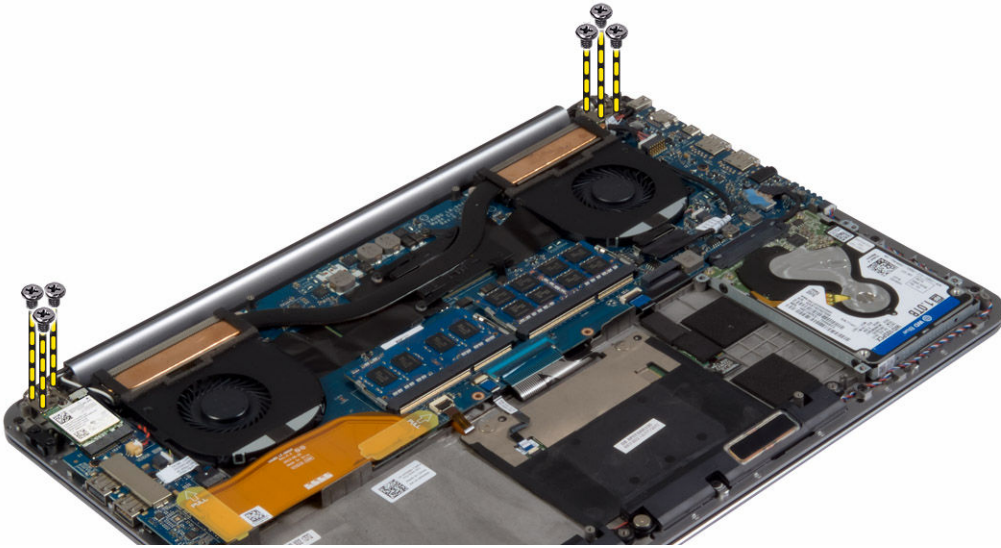
1. أحكم ربط المسامير الولبية لثابت لوحة المفاتيح بالكمبيوتر.
2. تم بلصق شريط مايلار على المسامير في لوحة المفاتيح.
3. تم بلصاق شريط مايلار بلوحة المفاتيح.
4. تم بتركيب:
 - a. محرك الأقراص الثابتة
 - b. لوحة النظام
 - c. وحدة (وحدات) الذاكرة
 - d. بطاقة msATA
 - e. وحدة امتصاص الحرارة
 - f. المراوح
 - g. البطارية
 - h. غطاء القاعدة
5. اتبع الإجراءات الواردة في قسم بعد العمل داخل الكمبيوتر.

إزالة مجموعة الشاشة


1. اتبع الإجراءات الواردة في قبل العمل داخل الكمبيوتر.
2. تم بإزالة:
 - a. غطاء القاعدة
 - b. البطارية
3. تم بفصل وإزالة الكبلات التالية:
 - a. كبلات الهوائي من بطاقة الشبكة اللاسلكية [1]
 - b. كبل الكاميرا من لوحة الإدخال والإخراج [2]
 - c. كبلات لوحة اللمس [4] وشاشة العرض [3] من لوحة النظام



4. قم بإزالة المسامير المثبتة لمفصلات الشاشة في مجموعة مسند راحة اليد.

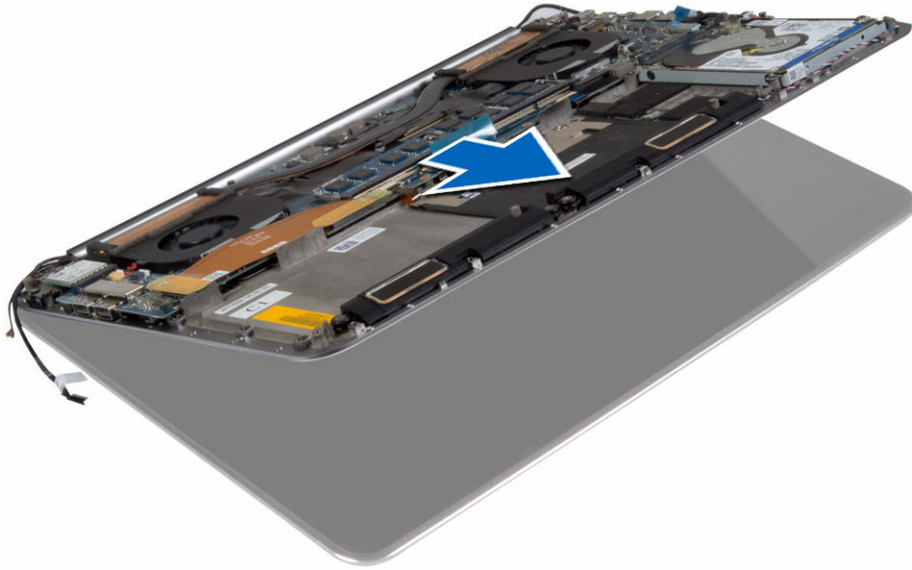


5. قم بإزالة مجموعة مسند راحة اليد من مجموعة الشاشة.

تنبيه: ارفع مجموعة مسند راحة اليد ببطء لتجنب تلف مجموعة الشاشة. 



6. اسحب مجموعة مسند راحة اليد لتحرير مجموعة الشاشة.



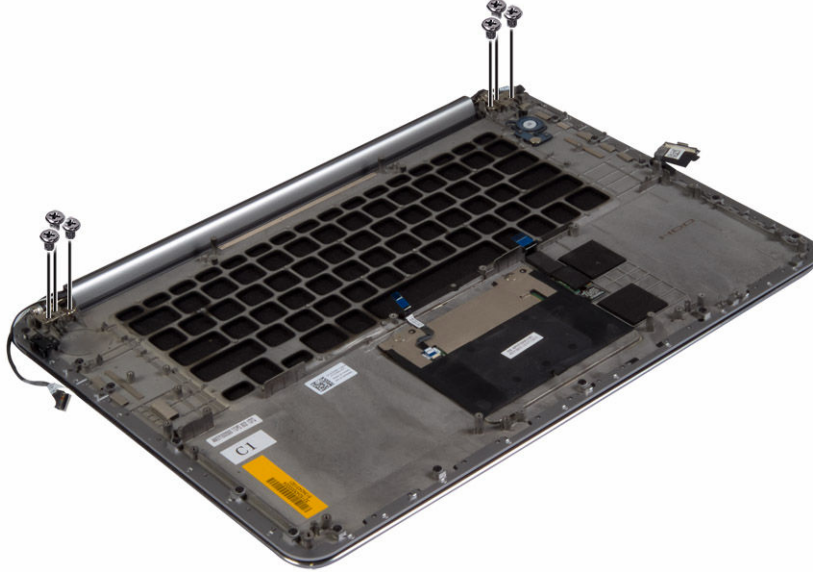
تركيب مجموعة الشاشة

1. قم بمحاذاة مجموعة مسند راحة اليد على مجموعة الشاشة.
2. أحكم ربط المسامير لتثبيت مفصلات الشاشة بمجموعة مسند راحة اليد.
3. قم بتحرير كبلات اللوحة المسسية والشاشة والكاميرا من عروات التجرير.
4. صل الكبلات التالية:
 - a. لوحة المس [4]. وكبلات الشاشة [3] بلوحة النظام
 - b. كبل الكاميرا بلوحة الإدخال/الإخراج [2]
 - c. كبلات الهوائي بطاقة الشبكة اللاسلكية [1]
5. قم بتركيب:

- a. البطارية
 - b. غطاء القاعدة
6. اتبع الإجراءات الواردة في قسم بعد العمل داخل الكمبيوتر.

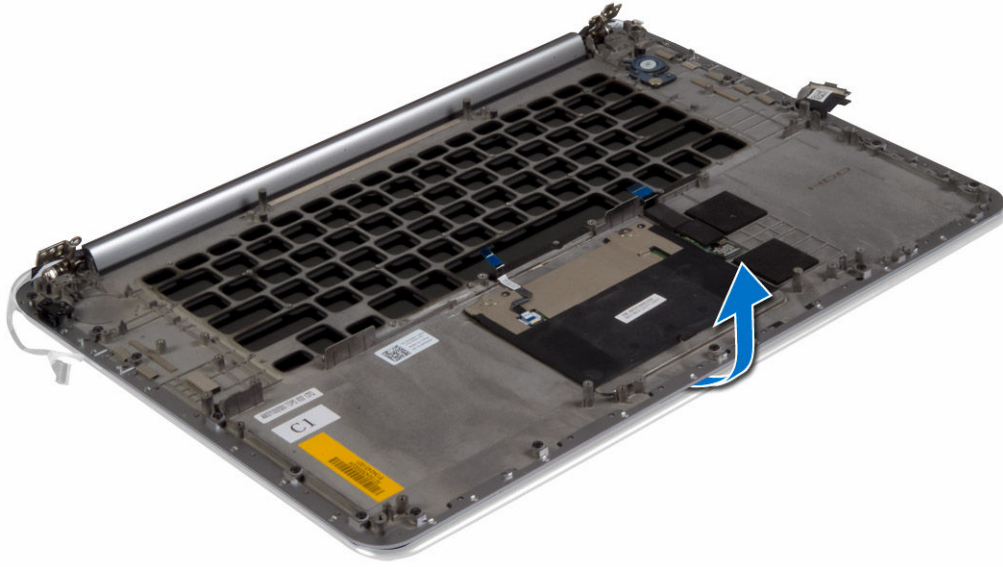
إزالة مجموعة مسند راحة اليد

1. اتبع الإجراءات الواردة في قبل العمل داخل الكمبيوتر.
2. قم بإزالة:
 - a. غطاء القاعدة
 - b. البطارية
 - c. محرك الأقراص الثابتة
 - d. مكبرات الصوت
 - e. بطاقة الشبكة المحلية اللاسلكية (WLAN)
 - f. البطارية الخلفية المصغرة
 - g. بطاقة mSATA
 - h. المراوح
 - i. وحدة امتصاص الحرارة
 - z. موصل الطاقة
 - k. لوحة الإدخال/الإخراج
 - l. وحدة (وحدات) الذاكرة
 - m. لوحة النظام
 - n. لوحة المفاتيح
3. قم بإزالة المسامير المثبتة لمفصلات الشاشة في مجموعة مسند راحة اليد.

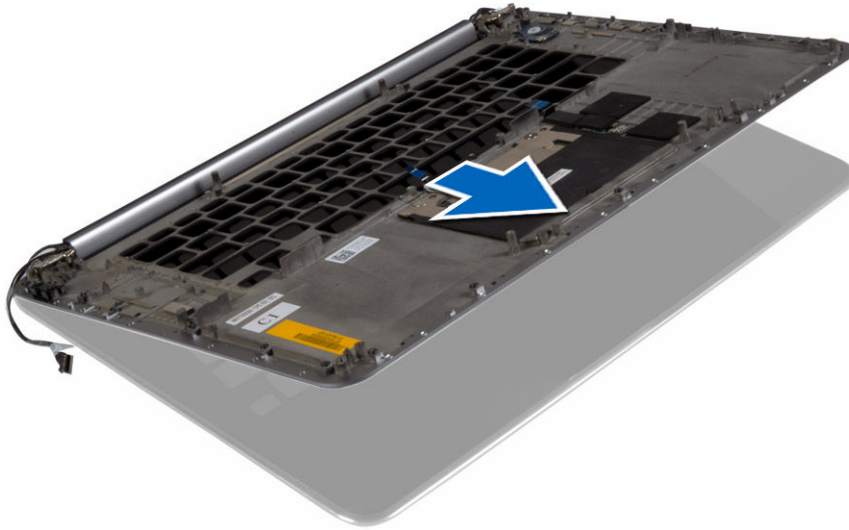


4. ارفع مجموعة مسند راحة اليد بعيدًا عن مجموعة الشاشة.
- تنبيه: ارفع مجموعة مسند راحة اليد ببطء لتجنب تلف مجموعة الشاشة





5. قم بإزالة مجموعة مسند راحة اليد بعيدًا عن مجموعة الشاشة.



تركيب مجموعة مسند راحة اليد

1. قم بمحاذاة مجموعة مسند راحة اليد على مجموعة الشاشة.
2. أحكم ربط المسامير لتثبيت مفصلات الشاشة بمجموعة مسند راحة اليد.
3. اضغط لأسفل على مجموعة مسند راحة اليد لإغلاق الشاشة.
4. قم بتركيب:
 - a. لوحة المفاتيح
 - b. لوحة النظام
 - c. وحدة (وحدات) الذاكرة
 - d. لوحة الإدخال/الإخراج

- .e . موصل الطاقة
 - .f . وحدة امتصاص الحرارة
 - .g . المراوح
 - .h . بطاقة mSATA
 - .i . البطارية الخلووية المصغرة
 - .j . بطاقة الشبكة المحلية اللاسلكية (WLAN)
 - .k . مكبرات الصوت
 - .l . محرك الأقراص الثابتة
 - .m . البطارية
 - .n . غطاء القاعدة
- .5 . اتبع الإجراءات الواردة في قسم بعد العمل داخل الكمبيوتر .

3

إعداد النظام

يتيح لك ضبط النظام إمكانية التحكم في مكونات الكمبيوتر وتحديد خيارات مستوى BIOS. من ضبط النظام، يمكنك:

- تم بتغيير ضبط NVRAM بعد إضافة المكونات أو إزالتها
- عرض تكوين مكونات النظام
- تمكين أو تعطيل الأجهزة المتكاملة
- تعيين الأداء وعتبات إدارة الطاقة
- إدارة أمان الكمبيوتر


تسلسل التمهيد

يتيح لك تسلسل التمهيد إمكانية تجاوز ترتيب جهاز التمهيد المحدد من قبل النظام ويقوم بالتمهيد مباشرة إلى جهاز محدد (على سبيل المثال: محرك الأقراص الضوئية أو محرك الأقراص الثابتة). أثناء اختبار التشغيل الناقى (POST)، عند ظهور شعار Dell، يمكنك:


- الوصول إلى إعداد النظام من خلال الضغط على المفتاح <F2>
- إظهار قائمة تمهيد تظهر مرة واحدة عن طريق الضغط على المفتاح <F12>

تعرض قائمة التمهيد الأولى الجهاز الذي يمكنك التمهيد منه مضمناً خيار التشخيص. خيارات قائمة التمهيد هي:

- محرك الأقراص القابلة للإزالة (في حالة توفره)
- محرك الأقراص STXXXX

 ملاحظة: يشير XXX إلى رقم محرك أقراص SATA.


- محرك الأقراص الضوئية
- التشخيصات

 ملاحظة: عند اختيار التشخيصات، سيتم عرض شاشة تشخيصات ePSA.

يعرض أيضاً تسلسل التمهيد الخيار الخاص بالوصول إلى شاشة ضبط النظام.

مفاتيح الانتقال


يعرض الجدول التالي مفاتيح انتقال ضبط النظام.

 ملاحظة: بالنسبة لمعظم خيارات إعداد النظام، فإن التغييرات التي تقوم بها يتم تسجيلها ولكن لا تسري حتى تعيد تشغيل النظام.

جدول 2. نتائج الامتثال

الامتثال	النتائج
	السهم لأعلى
	السهم لأسفل
	<Enter>
	شريط المسافة
	<Tab>
	 ملاحظة: بالنسبة لمستعرض الرسومات القياسية فقط.
	<Esc>
	<F1>

خيارات إعداد النظام

 **ملاحظة:** بناء على جهاز الكمبيوتر والأجهزة التي تم تركيبها، قد تظهر العناصر المدرجة في هذا القسم أو قد لا تظهر.

جدول 3. الرئيسي

الوصف	Option
يتيح لك إمكانية ضبط التاريخ والوقت.	System Time/Date
يعرض رقم إصدار نظام الإدخال والإخراج الأساسي (BIOS).	BIOS Version
يعرض اسم المنتج.	Product Name
Dell Precision M3800 (الإعداد الافتراضي)	
يعرض رقم الصيانة.	Service Tag
يعرض رمز الأصل.	Asset Tag
بلون (الإعداد الافتراضي)	
يعرض نوع وحدة المعالجة المركزية.	CPU Type
يعرض سرعة وحدة المعالجة المركزية.	CPU Speed
يعرض معرف وحدة المعالجة المركزية.	CPU ID
يعرض أحجام ملفات التخزين المؤقتة لوحدة المعالجة المركزية.	CPU Cache
يعرض نوع وحجم HDD.	Fixed HDD
WDC WD10SPCX-75HWSTO (1000 جيجابايت) (الإعداد الافتراضي)	
يعرض نوع وحجم جهاز mSATA.	mSATA Device
تعرض نوع محاق التيار المتردد.	AC Adapter Type
بلون (الإعداد الافتراضي)	
يعرض حجم ذاكرة النظام.	System Memory
يعرض حجم ذاكرة .extended memory.	Extended Memory

الوصف	Option
تعرض سرعة الذاكرة.	Memory Speed
يعرض نوع لوحة المفاتيح. إضافة خلفية (الإعداد الافتراضي)	Keyboard Type
جدول 4. Advanced	
الوصف	Option
تتيح لك تمكين أو تعطيل خاصية Intel (R) SpeedStep (TM). ممكن (الإعداد الافتراضي)	Intel (R) SpeedStep (TM)
يحدد هذا الخيار ما إذا كان يمكن أن تنفيذ Virtual Machine Monitor (VMM) قدرات الجهاز الإضافية التوفرة من خلال تقنية Intel Virtualization. تسمح لك بتمكن أو تعطيل ميزة Virtualization. ممكن (الإعداد الافتراضي)	Virtualization
تتيح لك تمكين أو تعطيل محاكاة ميزة Emulation. ممكن (الإعداد الافتراضي)	USB Emulation
تتيح لك تمكين أو تعطيل محاكاة ميزة USB PowerShare. ممكن (الإعداد الافتراضي)	USB PowerShare
يتيح لك هذا الخيار إمكانية تمكين أجهزة USB لتتنبه النظام من وضع الاستعداد. تعطيل (الإعداد الافتراضي)	USB Wake Support
تعرض معلومات تشغيل SATA. تتيح لك تمكين أو تعطيل تحذيرات المهول. مفتاح الوظيفة (الإعداد الافتراضي)	SATA Operation Adapter Warnings Multimedia Key Behaviour
تعرض معلومات صحة البطارية. ملائم (الإعداد الافتراضي)	Battery Health Battery Charge Configuration
يتيح لك تمكين أو تعطيل مختلف الأجهزة المدججة. الخيارات المتاحة هي: • منافذ USB الخارجية - يمكن (الإعداد الافتراضي) • تصحيح USB - معطل (الإعداد الافتراضي)	Miscellaneous Devices

جدول 5. الأمان

الوصف	Option
غير مؤمن (الإعداد الافتراضي)	Unlock Setup Status
يعرض حالة كلمة مرور المسؤول الإعداد الافتراضي: غير معين	Admin Password Status
يعرض حالة كلمة مرور النظام	System Password Status

الوصف	Option
الإعداد الافتراضي: غير معين	
يعرض حالة كلمة مرور النظام الإعداد الافتراضي: غير معين	HDD Password Status
يسمح لك بتعيين رمز الأصل. تتيح لك إمكانية تحديد كلمة مرور المسؤول (admin) أو تغييرها أو حذفها.	Asset Tag Admin Password
 ملاحظة: يجب أن تحدد كلمة مرور المسؤول قبل أن تحدد كلمة مرور النظام أو محرك الأقراص الثابتة.	
 ملاحظة: تسري التغييرات التي يتم إجراؤها في كلمة المرور بنجاح على الفور.	
 ملاحظة: يؤدي حذف كلمة مرور المسؤول تلقائيًا إلى حذف كلمة مرور النظام وكلمة مرور محرك الأقراص الثابتة.	
 ملاحظة: تسري التغييرات التي يتم إجراؤها في كلمة المرور بنجاح على الفور.	
تتيح لك تحديد كلمة مرور النظام أو تغييرها أو حذفها.	System Password
 ملاحظة: تسري التغييرات التي يتم إجراؤها في كلمة المرور بنجاح على الفور.	
تتيح لك تعيين كلمة مرور المسؤول أو تغييرها أو حذفها. يسمح لك بتعيين أو تعطيل أذونات تعيين كلمة مرور للنظام وكلمة مرور لمحرك الأقراص الثابتة عند تعيين كلمة مرور المسؤول.	HDD Password Password Change
الإعداد الافتراضي: مسموح به	
يتيح لك إمكانية تنشيط أو تعطيل برنامج Computrace الاختياري. الخيارات هي:	Computrace
<ul style="list-style-type: none"> إلغاء التنشيط (الإعداد الافتراضي) Activate (تنشيط) 	
 ملاحظة: تقوم الخيارات "تنشيط" و"تعطيل" بشكل دائم بتنشيط أو تعطيل الميزة ولا يتم السماح بإجراء أي تغييرات أخرى.	
يتيح لك هذا الخيار إمكانية التحكم في ما إذا كانت وحدة البرنامج الأساسي الموثوق به (TPM) الموجودة في النظام ممتكة وظاهرة لنظام التشغيل من عدمه. عند تعطيله، لن يقوم BIOS بتنشغيل وحدة البرنامج الأساسي الموثوق به (TPM) أثناء POST. لن تعمل وحدة البرنامج الأساسي الموثوق به (TPM) وستبدو غير ظاهرة أمام نظام التشغيل. عند تمكينها سيقوم BIOS بتنشغيل وحدة البرنامج الأساسي الموثوق به (TPM) أثناء POST بحيث يمكن استخدامها بواسطة نظام التشغيل.	TPM Security
 ملاحظة: لا يؤدي تعطيل هذا الخيار إلى تغيير أي إعدادات تقوم بإجرائها في وحدة البرنامج الأساسي الموثوق به (TPM). ولا يقوم بحذف أو تغيير أي معلومات أو مفاتيح ربما تقوم بتخزينها. بل يقوم ببساطة بإيقاف تشغيل وحدة البرنامج الأساسي الموثوق به (TPM) بحيث لا يمكن استخدامها. عندما تعيد تمكين هذا الخيار، ستعمل وحدة البرنامج الأساسي الموثوق به (TPM) تمامًا مثلما كانت تعمل قبل تعطيلها.	
 ملاحظة: تسري التغييرات في هذا الخيار على الفور.	

جدول 6. التمهيد

الوصف	Option
الإعداد الافتراضي: Legacy	Boot List Option
يقوم هذا الخيار بتعيين أو تعطيل ميزة التمهيد الآمن.	Secure Boot
<ul style="list-style-type: none"> معطل (الإعداد الافتراضي) - Windows 7 يمكن - Windows 8.1 	

الوصف	Option
يعمل هذا الخيار على تمكين أو تعطيل ميزة Load Legacy Option ROM.	Load Legacy Option ROM
<ul style="list-style-type: none"> يمكن (الإعداد الافتراضي) - Windows 7 معطل - Windows 8.1 	
<p>يتيح لك إمكانية تغيير الترتيب الذي يحاول به الكمبيوتر العثور على نظام تشغيل.</p> <ul style="list-style-type: none"> أولوية التمهيد الأولى [محرك [CD/DVD/CD-RW أولوية التمهيد الثانية [الشبكة] أولوية التمهيد الثالثة [mini SSD] أولوية التمهيد الرابعة [جهاز التخزين [USB أولوية التمهيد الخامسة [محرك الأقراص الثانية] أولوية التمهيد السادسة [محرك [Diskette 	Set Boot Priority

جدول 7. إلهام

الوصف	Option
يتيح لك حفظ التغييرات التي قمت بإجرائها.	Save Changes and Reset
يتيح لك تجاهل التغييرات التي قمت بإجرائها.	Discard Changes and Reset
يتيح لك استعادة خيارات الإعدادات الافتراضية.	Restore Defaults
يتيح لك تجاهل التغييرات التي قمت بإجرائها.	Discard Changes
يتيح لك حفظ التغييرات التي قمت بإجرائها.	Save Changes

BIOS تحديث

يُوصى بتحديث BIOS (ضبط النظام)، وذلك عند استبدال لوحة النظام، أو في حالة توفر تحديث. بالنسبة لأجهزة الكمبيوتر المحمولة، تأكد من أن بطارية الكمبيوتر مشحونة بالكامل ومتصلة بمخرج التيار الكهربائي.

- إعادة تشغيل الكمبيوتر.
 - اذهب إلى dell.com/support.
 - أدخل رمز الخدمة أو كود الخدمة السريعة وانقر فوق لإرسال.
-  ملاحظة: لتحديد موقع علامة الخدمة، انقر فوق أين يوجد رمز الخدمة؟
-  ملاحظة: في حالة عدم العثور على علامة الخدمة، انقر فوق Detect My Product "اكتشاف منتجي". تابع مع التعليقات الواردة على الشاشة.
- إذا كنت لا تستطيع تحديد موقع رمز الخدمة، فانقر فوق فئة المنتج للكمبيوتر الخاص بك.
 - اختر نوع المنتج من القائمة.
 - حدد طراز الكمبيوتر، وستظهر صفحة دعم المنتج للكمبيوتر الخاص بك.
 - انقر فوق Get drivers "الحصول على برامج التشغيل" وانقر فوق View All Drivers "عرض الكل".
 - تفتح صفحة Drivers and Downloads "برامج التشغيل والتنزيلات".
 - في شاشة Drivers and Downloads (برامج التشغيل والتنزيلات)، أسفل القائمة المنسدلة Operating System (نظام التشغيل)، حدد BIOS.
 - حدد أحدث ملف من BIOS وانقر فوق تنزيل ملف.
 - يمكنك تحليل أي من برامج التشغيل تحتاج إلى أن يتم تحديثها. انقر فوق Analyze System "تحليل النظام" للحصول على التحديثات. واتبع التعليمات الواردة على الشاشة.
 - حدد أسلوب التنزيل المفضل في النافذة يرجى تحديد أسلوب التنزيل أدناه، ثم انقر فوق التنزيل الآن.
 - تظهر نافذة تنزيل الملف.
 - انقر فوق حفظ لحفظ الملف على الكمبيوتر لديك.

للدخول إلى ضبط النظام، اضغط على <F2> بعد التشغيل أو إعادة التمهيد مباشرة.


1. في شاشة BIOS النظام أو ضبط النظام حدد تأمين النظام واضغط على <Enter>.

يتم عرض الشاشة تأمين النظام.

2. في الشاشة تأمين النظام تأكد أن حالة كلمة المرور غير مؤمنة.

3. حدد كلمة مرور النظام، وقم بتعديل أو حذف كلمة مرور النظام الحالية واضغط على <Enter> أو <Tab>.

4. حدد كلمة مرور الضبط، وقم بتعديل أو حذف كلمة مرور النظام الحالية واضغط على <Enter> أو <Tab>.

 ملاحظة: في حالة قيامك بتغيير النظام و/أو كلمة مرور الضبط، أعد إدخال كلمة المرور الجديدة في حالة الطلب. في حالة قيامك بحذف كلمة مرور النظام و/أو الضبط، قم بتأكيد الحذف عند المطالبة به.

5. اضغط على <ESC> وستظهر رسالة تطالبك بحفظ التغييرات.

6. اضغط على <Y> لحفظ التغييرات والخروج من ضبط النظام.

يقوم الكمبيوتر بإعادة التمهيد.

4


التشخيصات


إذا صادفك مشكلة في الكمبيوتر، فم بتشغيل تشخيصات ePSA قبل الاتصال بـ Dell لطلب المساعدة الفنية. الغرض من تشغيل التشخيصات هو اختبار جهاز الكمبيوتر بدون الحاجة إلى استخدام معدة إضافية أو فقدان للبيانات. إذا لم تكن قادراً على إصلاح المشكلة بنفسك، فيمكن لمسؤول الخدمة والدعم استخدام نتائج التشخيصات لمساعدتك على حل المشكلة.

(ePSA) تشخيصات التقييم المحسن للنظام قبل التمهيد

تقوم تشخيصات التقييم المحسن للنظام قبل التمهيد (ePSA) بعمل فحص شامل للأجهزة. ويتم تضمين تشخيصات التقييم المحسن للنظام قبل التمهيد (ePSA) مع BIOS ويتم تشغيلها بواسطة BIOS داخلياً. وتوفر تشخيصات النظام مجموعة كاملة من الخيارات لأجهزة محددة أو لمجموعات من الأجهزة التي تتيح لك إمكانية:


- تشغيل الاختبارات تلقائياً أو في وضع متفاعل
- تكرار الاختبارات
- عرض نتائج الاختبار أو حفظها
- تشغيل الاختبارات شاملة لتقديم خيارات اختيارية إضافية لتوفير معلومات إضافية حول الجهاز (الأجهزة) المعطل
- عرض رسائل حالة تحريك بما إذا كانت الاختبارات قد تمت بنجاح
- عرض رسائل الخطأ التي تحريك بالمشكلات التي تطرأ أثناء الاختبار

 تنبيه: استخدام تشخيصات النظام لاختبار الكمبيوتر. يؤدي استخدام هذا البرنامج مع أجهزة كيبوتر أخرى إلى حدوث نتائج غير صحيحة، أو ظهور رسائل خطأ.

 ملاحظة: تحتاج بعض الاختبارات الخاصة بأجهزة معينة إلى التفاعل مع المستخدم. تأكد دوماً من وجودك بالقرب من جهاز الكمبيوتر عند إجراء اختبارات تشخيصية.



1. فم بتشغيل الكمبيوتر.
2. بينما يتم تمهيد الكمبيوتر، اضغط على المفتاح <F12> عند ظهور شعار Dell.
3. في شاشة قائمة التمهيد، حدد الخيار **تشخيصات**.
4. يتم عرض النافذة **التقييم المحسن للنظام قبل التمهيد** ويتم سرد جميع الأجهزة المكتشفة في الكمبيوتر. تقوم التشخيصات بتشغيل الاختبارات على جميع الأجهزة المكتشفة.
5. إذا كنت ترغب في تشغيل اختبارات تشخيصية على جهاز محدد، فانقر فوق **Esc** وانقر فوق **هم** لإيقاف الاختبار التشخيصي.
6. حدد الجهاز من الجزء الأيسر وانقر فوق **تشغيل الاختبارات**.
6. في حالة وجود أي مشكلات، يتم عرض أكواد الخطأ.
- لاحظ كود الخطأ واتصل بـ Dell.

مصباح حالة الجهاز

الرمز	الوصف
	بضيء عند تشغيل جهاز الكمبيوتر.

5

المواصفات الفنية

 ملاحظة: قد تختلف العروض حسب المنطقة. لمزيد من المعلومات حول هبة الكمبيوتر، انقر فوق "ابدأ"  (الرمز ابدأ) → **التعليقات والدعم**، ثم حدد الخيار لعرض معلومات حول الكمبيوتر.

جدول 8. System Information

المواصفات	الميزة
Mobile Intel 8 Series	مجموعة شرائح النظام
VT-d DMA remap	قنوات DMA
IA-32, Intel 64	مستويات المقاطعة
8 ميجابايت	شريحة نظام الإدخال والإخراج الأساسي (NVRAM)

جدول 9. المعالج

المواصفات	الميزة
Intel Core i7 Quad Core	نوع المعالج
بسة تصل إلى 256 كيلوبايت من التخزين المؤقت حسب نوع المعالج	ذاكرة التخزين المؤقت من المستوى الأول
بسة تصل إلى 1024 كيلوبايت من التخزين المؤقت حسب نوع المعالج	ذاكرة تخزين مؤقت L2
بسة تصل إلى 6144 كيلوبايت من التخزين المؤقت حسب نوع المعالج	ذاكرة تخزين مؤقت من المستوى الثالث

جدول 10. الذاكرة

المواصفات	الميزة
DDR3L	النوع
1600 ميجاهرتز	السرعة
SoDIMM	الموصلات
8 جيجابايت، و 12 جيجابايت، 16 جيجابايت	Capacity
8 جيجابايت	الحد الأدنى لسعة الذاكرة
16 جيجابايت	الحد الأقصى لسعة الذاكرة

جدول 11. الفيديو

المواصفات	الميزة
منفصل	النوع
PCIe x16, Gen3	ناقل البيانات

الميزة	المواصفات
وحدة التحكم في الفيديو والذاكرة:	GDDR5(4 Pcs 128Mx32). 1.5 V NVIDIA Quadro K1100M ، 2 based

جدول 12. Audio

الميزة	المواصفات
مدجة	صوت عالي الوضوح مزدوج القناة

جدول 13. الاتصال

الميزة	المواصفات
محاكي الشبكة	إيثرنت عبر USB-إلى Ethernet Dongle المزود في العلبة
	 ملاحظة: لا يوجد IPv6 (RJ45 10/100/1000Base-T) مقدم.
الاتصال اللاسلكي	يتم تنفيذ تشغيل/إيقاف تشغيل اللاسلكي عبر مفتاح اللاسلكي في لوحة المفاتيح <ul style="list-style-type: none"> يدعم بطاقة WLAN و Bluetooth BT 4.0 + LE combo Wi-Fi combo مع وحدة Bluetooth 2.1/3.0/4.0/4.1

جدول 14. المنافذ والموصلات

الميزة	المواصفات
Audio	<ul style="list-style-type: none"> يدعم مقبس صوت عالمي للميكروفون/سماعة الرأس يدعم مقبس ميكروفون/سماعة رأس combo (موصل 1/8 بوصة)
USB 2.0	واحد
USB 3.0	ثلاثة
الفيديو	<ul style="list-style-type: none"> يدعم منفذ Mini-DisplayPort DP 1.2 منفذ HDMI 1.4a مع الصوت؛ يت دعم Intel Media Vault من خلال منفذ HDMI
قارئ بطاقة الذاكرة	SD 4.0

جدول 15. الشاشة

الميزة	المواصفات
النوع	1366 X 768 بكسل
الحجم	15.6 بوصة
الأبعاد:	
الارتفاع	254.0 ملم (9.99 بوصة)
العرض	372.0 ملم (14.64 بوصة)
الخط النظري	396.24 ملم (15.60 بوصة)
المساحة النشطة (س/ص)	344.16 ملم × 193.59 ملم / 345.60 ملم × 194.40 ملم (13.5 بوصة × 7.62 بوصة / 13.60 بوصة × 7.65 بوصة)

الميزة	المواصفات
الحد الأقصى للدقة	1800 × 3200 بكسل / 1080 × 1920 بكسل
الحد الأقصى للسطوع	nits 400
زاوية التشغيل	0 درجة (مغلقة) حتى 135 درجة
معدل التحديث	60 هرتز
زوايا العرض الأدنى:	
أفقية	80/80
رأسية	80/80

جدول 16. لوحة المفاتيح

الميزة	المواصفات
عدد المفاتيح	<ul style="list-style-type: none"> الولايات المتحدة: 80 مفتاحاً المملكة المتحدة: 81 مفتاحاً البرازيل: 81 مفتاحاً اليابان: 84 مفتاحاً
التصميم	QWERTY/AZERTY/Kanji

جدول 17. لوحة اللمس

الميزة	المواصفات
المساحة النشطة:	
المحور س	105 ملم
المحور ص	80 مم

جدول 18. الكاميرا

الميزة	المواصفات
النوع	كاميرا عالية الدقة / ميكروفون رقمي
دقة وضوح ثابتة	0.92 ميجابكسل (الحد الأقصى)
دقة الفيديو	720 × 1280 بكسل عند 30 إطار في الثانية (الحد الأقصى)
الخط النظري	74 درجة

جدول 19. التخزين

الميزة	المواصفات
أثناء التخزين:	
واجهة التخزين	SATA 3 (6 جيجابايت/ث)
تهيئة محركات الأقراص:	
محركات الأقراص الثابتة (اختياري)	SATA HDD داخلي مقياس 2.5 بوصة
محركات أقراص ثابتة خارجية (اختياري)	محرك أقراص ثابت خارجي (SSD)، بطاقة صغيرة كاملة (FMC)

المواصفات	الميزة
128 جيجابايت، و256 جيجابايت، و500 جيجابايت، و512 جيجابايت، و1 تيرابايت	الحجم:

جدول 20. البطارية

المواصفات	الميزة
بطارية (Li-polymer 6-cell (61 Wh) / 6-cell (91 Wh)	النوع
	الأبعاد:
	: Wh 61
92.65 ملم (3.64 بوصة)	العمق
9 ملم (0.35 بوصة)	الارتفاع
270 ملم (10.62 بوصة)	العرض
320 جرام (0.70 رطل)	الوزن
	: Wh 91
92.65 ملم (3.64 بوصة)	العمق
9 ملم (0.35 بوصة)	الارتفاع
342.45 ملم (13.48 بوصة)	العرض
443 جرام (0.97 رطل)	الوزن
11.1 فولت	المجهد الكهربي
300 دورات شحن/إفراغ شحن	العمر الافتراضي للبطارية
	نطاق درجة الحرارة:
<ul style="list-style-type: none"> الشحن: من 0° إلى 50 درجة مئوية (من 32° إلى 158 درجة فهرنهايت) تفريغ الشحن: من 0° إلى 70 درجة مئوية (من 32° إلى 122 درجة فهرنهايت) التشغيل: 0 درجة مئوية حتى 35 درجة مئوية (32 درجة فهرنهايت حتى 95 درجة فهرنهايت) 	التشغيل (تقريبي)
من -40 درجات مئوية إلى 65 درجة مئوية (من -40 درجة فهرنهايت إلى 149 درجة فهرنهايت)	في حالة عدم التشغيل
بطارية ليثيوم أيون خلووية مصغرة طراز CR2032 بقوة 3 فولت	البطارية الخلووية المصغرة

جدول 21. محامى التيار المتردد

المواصفات	الميزة
من 100 فولت تيار متردد إلى 240 فولت تيار متردد	محدد الإدخال
1.80 أمبير	تيار الإدخال (المحد الأقصى)
من 50 هرتز إلى 60 هرتز	تردد الإدخال
130 وات	طاقة الإخراج
6.67 أمبير	تيار الإخراج
19.50 فولت تيار مستمر	محدد الإخراج المقدر
	الأبعاد:

الميزة	المواصفات
الارتفاع	22 ملم (0.86 بوصة)
العرض	66 ملم (2.59 بوصة)
العمق	143 ملم (5.62 بوصة)
نطاق درجة الحرارة:	
عند التشغيل	من 0 إلى 40 مئوية (من 32 إلى 104 فهرنهايت)
في حالة عدم التشغيل	من -40 إلى 70 مئوية (من -40 إلى 158 فهرنهايت)

جدول 22. الأبعاد المادية

المواصفات	المواصفات
الارتفاع:	18 ملم حتى 18.37 ملم كحد أقصى (0.70 بوصة حتى 0.72 بوصة)
العرض	372.2 ملم (14.60 بوصة)
العمق	253.9 ملم (9.99 بوصة)
الوزن (الحد الأدنى)	1.31 كيلوجرام (4.5 رطل)

جدول 23. الخصائص البيئية

الميزة	المواصفات
نطاق درجة الحرارة:	
عند التشغيل	0 درجة مئوية إلى 40 درجة مئوية (32 درجة فهرنهايت إلى 104 درجة فهرنهايت)
التخزين	من -40 إلى 70 مئوية (من -40 إلى 158 فهرنهايت)
الرطوبة النسبية (الحد الأقصى):	
عند التشغيل	من 10% إلى 90% (بلا تكاثف)
التخزين	من 10% إلى 95% (بلا تكاثف)
الحد الأقصى للاهتزاز:	
عند التشغيل	0.66 متوسط جنر تريبي للتسارع، من 2 هرتز إلى 600 هرتز
التخزين	1.3 متوسط جنر تريبي للتسارع، من 2 هرتز إلى 600 هرتز
الحد الأقصى لتحمل الاصطدام:	
عند التشغيل	110 وحدة تسارع جاذبية (2 مللي/ثانية)
في حالة عدم التشغيل	160 وحدة تسارع جاذبية (2 مللي/ثانية)
الارتفاع عن سطح البحر:	
عند التشغيل	15.2 م إلى 3048 م (-50 إلى 10,000 قدم)
التخزين	من 15.2 م إلى 10,668 م (من -50 قدم إلى 35,000 قدم)
مستوى الأوساخ العالقة	G1 كما يحدده معيار ISA-S71.04-1985

6

Dell الاتصال بشركة

ملاحظة: إذا لم يكن لديك اتصال نشط بالإنترنت، فيمكنك العثور على معلومات الاتصال على فاتورة الشراء الخاصة بك أو إيصال الشحن أو الفاتورة أو كتيب منتج Dell.

توفر Dell العديد من خيارات الدعم والخدمة القائمة على الهاتف والإنترنت. يختلف التوفر حسب البلد والمنتج، وقد لا تتوفر بعض الخدمات في منطقتك. للاتصال بشركة Dell للاستفسار عن مسائل تتعلق بالمبيعات أو الدعم الفني أو خدمة العملاء:

1. اذهب إلى support.dell.com.
2. حدد فئة الدعم.
3. تحقق من دولتك أو منطقتك في القائمة المنسدلة (**اختيار دولة/منطقة**) أسفل الصفحة.
4. حدد الخدمة الملائمة أو ارتباط الدعم وفقاً لاحتياجاتك.